



Raporti i vitit 2018

Shkurt 01.-28.02.2017

1. Drejtoria e Investimeve Kapitale dhe Menaxhimit të Kontratave

Drejtoria e Investimeve Kapitale dhe Menaxhimit të Kontratave (DIKMK), gjatë muajit shkurt ka kryer këto aktivitete: kërkesat për hartimin e detyrave projektuese dhe identifikimin e nevojave, shqyrtimin e kërkesave të banorëve të bashkësive lokale dhe inkorporimin e tyre në planet e komunës, njoftimin me kohë të kompanive publike dhe subjekteve relevante, me qëllim të koordinimit të punëve, incizimit të gjendjes ekzistuese të infrastrukturës në qytetin e Prishtinës, si dhe kompletimin e dokumentacionit teknik për procedimin në organet kompetente, mbikëqyrjen e realizimit të projekteve në bazë të marrëveshjes etj.

1.1. Shqyrtimi i kërkesave

Gjatë muajit shkurt, Drejtoria ka proceduar 135 kërkesa të ndryshme të bashkësive lokale dhe banorëve: për ndërtimin e rrugëve, trotuareve dhe kanalizimeve, kërkesa për rregullimin e rrugëve dhe kanalizimeve, kërkesa nga kompanitë publike-leje për gropim dhe intervenime për sanimin e defekteve të ndryshme, kërkesa nga kompanitë për formime të komisioneve për kontrollimin e punëve, kërkesa të natyrave të ndryshme rreth definimit të zgjidhjes në terren etj. Nga numri i përgjithshëm prej 135 kërkesave të pranuar, 82 janë zgjidhur.

1.2. Dërgimi i kërkesave për hartimin e detyrave projektuese dhe identifikimi i nevojave

Duke marrë për bazë Ligjin mbi planifikimin hapësinorë, Ligjin mbi ndërtimin e objekteve investive, si dhe Ligjin për projektim, e në veçanti planet rregulluese, janë dërguar kërkesat për hartimin e detyrave projektuese për rrugë në zonat urbane dhe rurale.

1.3. Projektet infrastrukturore të dërguara për ofertim

- Në muajin shkurt 2018, nuk është dorëzuar asnjë material për ofertim.

1.4. Raportimi i menaxherëve të projekteve infrastrukturore-Identifikimi

Drejtoria i Investimeve Kapitale dhe Menaxhim të Kontratave ka filluar që të bëjë identifikimin e rrugëve lokale dhe diagnostifikimin e gjendjeve reale në terren të të gjitha lagjeve në përgjithësi, me qëllim të përmirësimit të kushteve të jetës së fshatarëve të kësaj zone, konkretisht lagjes "Hajvalia".

Ekipi punues ka bërë identifikimin e lagjes në fjalë dhe në vijim, në mënyrë tabelare i paraqet karakteristikat e rrugëve sipas lagjeve të identifikuar.

1.Lagjja "ULPIANA E RE"

| Nr. | Emërtimi i rrugës | Gjatësia, gjerësia | Kubza betoni (m ²) | Kanalizimi fekal (m´) | Ujësjetësi (m´) |
|------------------------|--------------------------|--------------------|---------------------------------|-------------------------|-------------------|
| 1 | Krahu 1, djathtas | L=335.0m : B=5.0m | 1675 | 335 | 335 |
| 2 | Krahu 2, djathtas | L=325.0m : B=4.5m | 1462.5 | 325 | 325 |
| 3 | Krahu 3, djathtas | L=325.0m : B=4.5m | 1462.5 | 325 | 325 |
| 4 | Krahu 4, djathtas | L=320.0m : B=4.5m | 1440.0 | 320 | 320 |
| 5 | Krahu 5, djathtas | L=305.0m : B=4.5m | 1372.5 | 305 | 305 |
| 6 | Krahu 6, djathtas | L=295.0m : B=4.5m | 1327.5 | 295 | 295 |
| 7 | Krahu 7, djathtas | L=290.0m : B=4.5m | 1305 | 290 | 290 |
| 8 | Krahu 8, djathtas | L=250.0m : B=4.5m | 1125 | 250 | 250 |
| 9 | Beteja e Kikës (vazhdim) | L=205.0m : B=4.5m | 922.5 | 205 | 205 |
| 10 | Kelmendi | L=485.0m : B=6.0m | 2910.0 | 485 | 485 |
| 11 | Krahu 1, majtas | L=155.0m : B=5.5m | 852.5 | 155.0 | 155.0 |
| 12 | Krahu 2, majtas | L=165.0m : B=5.0m | 825 | 165 | 165 |
| Gjithsej rekapitumimi: | | L=3455.0 m | S=16,725.0m ² | L=3455.0m | L=3455.0 |

Situacioni i rrugëve në Hajvali lagjeja „ULPIANA"



2. Lagjja " **BYQMETËT** " – KRAHËT E RRUGËS " **FENIKSIT E LIRISË** "dhe " **ULËZAT** "

| Nr | Emërtimi i rrugës | Gjatësia, gjerësia | Kubza betoni (m ²) | Kanalizimi fekal (m') | Ujësjetësi (m') |
|------------------------|------------------------------|--------------------|---------------------------------|-------------------------|-------------------|
| 1 | Krahu 1, majtas | L=125.0m : B=5.0m | 625 | 125 | 125 |
| 2 | Krahu 2, majtas | L=45.0m : B=5.0m | 225 | 45 | 45 |
| 3 | Krahu 3, djathtas | L=75.0m : B=5.0m | 375 | 75 | 75 |
| 4 | Krahu 4, majtas | L=145.0m : B=5.0m | 725 | 145 | 145 |
| 5 | "Shpëtim Bojku" | L=135.0m : B=4.0m | 540 | 135 | 135 |
| 6 | Krahu 1, majtas dhe djathtas | L=85.0m : B=5.0m | 425 | 85 | 85 |
| 7 | Krahu 2, majtas dhe djathtas | L=75.0m : B=5.0m | 375 | 75 | 75 |
| 8 | "Muhamet Prodani" | L=365m : B=5.0m | 1825 | 365 | 365 |
| 9 | Krahu 3, majtas dhe djathtas | L=85.0m : B=5.0m | 425 | 85 | 85 |
| 10 | "Iljaz Pashë Dibra" | L=280m : B=5.0m | 1400 | 280 | 280 |
| 11 | "Hafuz Gërbeshi" | L=165m : B=5.0m | 825 | 165 | 165 |
| 12 | Përballë rr. "Hafuz Grbeshi" | L=110m : B=5.0m | 550 | 110 | 110 |
| 13 | Krahu 1, majtas | L=110m : B=4.5m | 495 | 110 | 110 |
| 14 | "Tepelena" | L=2250m : B=5.0m | 1125 | 225 | 225 |
| 15 | Krahu 2, majtas | L=95.0m : B=5.0m | 475 | 95 | 95 |
| 16 | Krahu 3, majtas | L=95.0m : B=5.0m | 475 | 95 | 95 |
| 17 | "Sonel Fazliu" | L=365m : B=5.5m | 2007.5 | 365 | 365 |
| Gjithsej eekapitulimi: | | L=2580.0 m | S=12,892.5m ² | L=2580.0m | L=2580 |

Situacioni i rrugëve në Hajvali lagjeja Byqmet krahet e rrg. „Feniksit e Lirisë dhe Ulëzat"



3. Lagjja "VITIALIT"

| Nr. | Emërtimi i rrugës | Gjatësia, gjerësia | Kubza betoni (m ²) | Kanalizimi fekal (m') | Ujësjetësi (m') |
|------------------------|----------------------------|--------------------|---------------------------------|-------------------------|-------------------|
| 1 | "Avni Kutllovci" | L=625.0m : B=5.0m | 2812.5 | 625 | 625 |
| 2 | "Arben Ukshini" | L=380.0m : B=6.0m | 2280.0 | 380 | 380 |
| 3 | "Shkëlzeni" | L=200.0m : B=4.5m | 900.0 | 200 | 200 |
| 4 | "Agron Mehmetaj" | L=200.0m : B=4.5m | 900.0 | 200 | 200 |
| 5 | "Ruhan Pacolli" | Ekziston projekti | - | - | - |
| 6 | Krah i rr. "Ruhan Pacolli" | L=120.0m : B=4.5m | 540 | 120 | 120 |
| 7 | "Gjon Loku" | L=120.0m : B=4.5m | 540 | 120 | 120 |
| Gjithsej rekapitulimi: | | L=1445.0 m | S=7,972.5m ² | L=1445.0m | L=3455.0 |

Situacioni i rrugëve ne Hajvali lagjeja „Vitijali"



4. KRAHËT E RRUGËS "DËSHMORËT E GOLLAKUT "

| Nr. | Emërtimi i rrugës | Gjatësia, gjerësia | Kubza betoni (m ²) | Kanalizimi fekal (m´) | Ujësjiellësi (m´) |
|------------------------|---------------------------------------|--------------------|---------------------------------|-------------------------|---------------------|
| 1 | "Muharrem Qena" | L=275.0m: B=4.5m | 1237.5 | 275 | 275 |
| 2 | "Burim Vitija" | L=260.0m: B=4.5m | 1170 | 260 | 260 |
| 3 | "Rexhep Bajrami" | L=220.0m: B=4.5m | 990 | 220 | 220 |
| 4 | "Visar Hoti" | L=560.0m: B=4.5m | 2520 | 560 | 560 |
| 5 | "Kadri Beqiri" | L=290.0m: B=4.5m | 1305 | 290 | 290 |
| 6 | Vazhdim i rrugës kryesore | L=420.0m: B=5.5m | 2310 | 420 | 420 |
| 7 | Rr. "Sadik Guri" (te hoxha, vazhdim) | L=48.0m: B=4.5m | 216 | 48 | 48 |
| 8 | Krahu 1, majtas | L=75.0m: B=4.5m | 337.5 | 75 | 75 |
| 9 | Krahu 2, majtas | L=70.0m: B=4.5m | 315 | 70 | 70 |
| Gjithsej rekapitulimi: | | L=2218 m | S=10,401m ² | L=2218.0m | L=2218.0 |

Situacioni rrugëve në Hajvali përreth rrugës „Dëshmoret e Gollakut"



5. KRAHËT E RRUGËS "GJILANI "

| Nr. | Emërtimi i rrugës | Gjatësia, gjerësia | Kubza betoni (m ²) | Kanalizimi fekal (m´) | Ujësjetësi (m´). |
|------------------------|---------------------------------|--------------------|---------------------------------|-------------------------|--------------------|
| 1 | "Riza Kqiku" | L=190.0m : B=5.0m | 950 | 190 | 190 |
| 2 | "Suteska" | L=90.0m : B=5.0m | 450 | 90 | 90 |
| 3 | Krahu 1, (Didi Design) | L=223.0m : B=4.0m | 892 | 223 | 223 |
| 4 | Krahu 2, (Vulkanizer Tip Top) | L=225.0m : B=4.0m | 900 | 225 | 225 |
| 5 | "Murat Gashi" | L=265.0m : B=5.0m | 1325 | 265 | 265 |
| 6 | "Fatmir Vitija" | L=370.0m : B=5.0m | 1850 | 370 | 370 |
| 7 | "Hafuz Grbeshi" (hotel "Busia") | L=325.0m : B=5.0m | 1625 | 325 | 325 |
| 8 | Krahu 3, (gjellëtore "Albani") | L=360.0m : B=5.0m | 1850 | 360 | 360 |
| 9 | Krahu 4, (autolarja "Besi") | L=360.0m : B=4.5m | 1620 | 360 | 360 |
| 10 | Krahu 5, ("Buli Plast") | L=365.0m : B=4.5m | 1642.5 | 365 | 365 |
| 11 | "Prek Bib Doda" | L=210.0m : B=5.0m | 1050 | 210 | 210 |
| 12 | "Adem Mazreku" | L=110.0m : B=5.0m | 550 | 110 | 110 |
| 13 | Krahu 6 | L=165.0m : B=5.0m | 825 | 165 | 165 |
| Gjithsej rekapitulimi: | | L=3258.0 m | S=15,529.5m ² | L=3258.0m | L=3258.0 |

Situacioni i rrugëve në Hajvali përgjat Magjistrales rrg., Gjilani"



6. KRAHËT E RRUGËS "BRIGADA 153 "

| Nr. | Emërtimi i rrugës | Gjatësia, gjerësia | Kubza betoni (m ²) | Kanalizimi fekal (m') | Ujësjiellësi (m') |
|------------------------|------------------------------------|--------------------|---------------------------------|-------------------------|---------------------|
| 1 | Krahu 1, djathtas | L=42.0m : B=5.0 m | 210 | 42 | 42 |
| 2 | Krahu 2, djathtas | L=130.0m : B=5.0 m | 650 | 130 | 130 |
| 3 | Krahu 3, djathtas | L=120.0m : B=5.0 m | 600 | 120 | 120 |
| 4 | Krahu 4, djathtas | L=155.0m : B=5.0 m | 775 | 155 | 155 |
| 5 | Krahu 5, djathtas | L=140.0m : B=5.0 m | 700 | 140 | 140 |
| 6 | Krahu 6, djathtas | L=142.0m : B=5.0 m | 710 | 142 | 142 |
| 7 | Krahu 7, majtas | L=215.0m : B=5.0 m | 1075 | 215 | 215 |
| 8 | Kalaja e Artanes | L=130.0m : B=4.5 m | 585 | 130 | 130 |
| 9 | "Adnan Loku" (vazhdim i rrugës) | L=235m : B=4.5 m | 1057.5 | 335 | 335 |
| Gjithsej Rekapitulumi: | | L=1309.0 m | S=6,362.5m ² | L=1309.0m | L=1309.0 |

Situacioni i rrg. ne Hajvali krahët e rrugëve „Brigada 153"



Shënim: Me rastin e fillimit të zbatimit të projektit ideor të prezantuar, është e nevojshme që të bëhet edhe një herë verifikimi i gjendjes së rrugicave, duke i marrë parasysh edhe instalimet e vjetra infrastrukturore dhe pastaj të punohet projekti kryesor me paramasë dhe parallogari.

Ekipi punues :

Muhamed **Emra** –ing. dipl. ndërt.

Hazir **Krasniqi** – tek. i gjeodezisë.

Prishtinë, shkurt 2018

RRUGA “AGUSH ISUFI” LAGJA “MAT”



Identifikimi në terren:

Rruga “Agush Isufi” është krah i majtë i rrugës “Isa Kastrati”.

Gjatësia e rrugës $L=150m$, $b=6m$.

Gjendja ekzistuese: rrugë e hapur fiz., në anën e djathtë të ndërtuara objekte kolektive.

Nevojat për trajtim:

- ndërtimi i konstruksionit të rrugës (me asfalt ose kubza),
- ndërtimi i kanalizimit fekal,

Klasifikohet si prioritet nr. 1

Kostoja e përafërt e ndërtimit: 21,500.00€

RRUGA “AFERDITA”, LAGJJA “MATTI”



Identifikimi në terren:

Rruga “Afërdita” është krah i majtë i rrugës “Skënder Matallari”.

Gjatësia e rrugës $L=252\text{m}$, $b=4\text{-}5\text{m}$.

Gjendja ekzistuese: rrugë e hapur fizike, pjesërisht e trajtuar me zhavorr.

Nevojat për trajtim:

- ndërtimi i konstruksionit të rrugës me kubza,
- ndërtimi i kanalizimit fekal,

Klasifikohet si prioritet nr.1

Kostoja e përafërt e ndërtimit: 31,500.00€

RRUGA “SHËN NAUMI”, LAGJJA “ZLLATAR”



Identifikimi në terren:

Rruga “Shën Naumi” është krah i majtë i rrugës së asfaltuar të Zllatarit.

Gjatësia e rrugës $L=1000m$, $b=5m$.

Gjendja ekzistuese: rrugë e hapur fizike, e trajtuar me zhavorr.

Nevojat për trajtim:

- ndërtimi i konstruksionit të rrugës me kubza,

- ndërtimi i kanalizimit fekal.

Klasifikohet si prioritet nr.1

Kostoja e përafërt e ndërtimit: 125,000.00€

RRUGA “MALËSIA E MADHE” NË ZLLATAR



Identifikimi në terren:

Rruga “Malësia e Madhe” është krah i majtë i rrugës së asfaltuar të Zllatarit.

Gjatësia e rrugës $L=100m$, $b=5m$.

Gjendja ekzistuese: rrugë e hapur fizike, e patrajtuar.

Nevojat për trajtim:

- ndërtimi i konstruksionit të rrugës me kubza,
- ndërtimi i kanalizimit fekal.

Klasifikohet si prioritet nr.1

Kostoja e përafërt e ndërtimit: 12,500.00€

RRUGA “SHEJNAZE JUKA” NË ZLLATAR

Identifikimi në terren:

Rruga “Shejnaze Juka” është krah i majtë i rrugës së asfaltuar të Zllatarit.

Gjatësia e rrugës $L=550m$, $b=6m$.

Gjendja ekzistuese: rrugë e hapur fizike, e patrajtuar.

Nevojat për trajtim:

Të projektohet me komplet infrastrukturën.

RRUGA “ANTON KARAÇI” NË LAGJEN “MAT”



Identifikimi në terren:

Rruga “Anton Karaçi” është krah i majtë i rrugës së asfaltuar në Mat.

Gjatësia e rrugës $L=80m$, $b=4m$.

Gjendja ekzistuese: rrugë e hapur fizike, e patrajtuar.

Nevojat për trajtim:

Të ndërtohet konstruksioni i rrugës me kubza.

Klasifikohet si prioritet nr.1

Kostoja e përafërt e ndërtimit: 9,000.00€

RRUGA “PAPA GJON PALI” NË LAGJEN “MATI”



Identifikimi në terren:

Rruga “Papa Gjon Pali”

Gjatësia e rrugës $L=120m$, $b=5m$.

Nevojat për trajtim:

Gjendja ekzistuese: rruga e asfaltuar, e dëmtuar gjatë ndërtimit të kanalizimit fekal.

Të sanohet kanali, me asfalt në tërë gjatësinë e rrugës, të ndërtohet segmenti i kësaj rruge, me gjatësi prej 120m dhe gjerësi $b=5m$.

Klasifikohet si prioritet nr.1

Kostoja e përafërt e ndërtimit: 18,000.00€

RRUGA “NONDA BULKA”



Identifikimi në terren:

Rruga “Nonda Bulka” është krah i majtë i rrugës së asfaltuar “Struga” në Mat.

Gjatësia e rrugës $L=70m$, $b=4m$.

Gjendja ekzistuese: rrugë e hapur fizike, e patrajtuar.

Nevojat për trajtim:

Të ndërtohet konstruksioni i rrugës me kubza. dhe kanalizimi fekal.

Klasifikohet si prioritet nr.1

Kostoja e përafërt e ndërtimit: 8,000.00€

RRUGA LIDHËSE ME RRUGËN “STRUGA”, KRAHU I MAJTË

Identifikimi në terren:

Rruga lidhëse është krah i majtë i rrugës së asfaltuar “Struga” në Mat.

Gjatësia e rrugës $L=80m$, $b=4m$.

Gjendja ekzistuese: rrugë e hapur fizike, e patrajtuar.

Nevojat për trajtim:

Të ndërtohet konstruksioni i rrugës me kubza dhe kanalizimi fekal.

Klasifikohet si prioritet nr.1

Çmimi I përafërt I ndërtimit: 8700€

RRUGA “FATMIR NDOÇI” NË LAGJEN “MATI”



Identifikimi në terren:

Rruga “Fatmir Ndoçi” është krah i majtë i rrugës së asfaltuar “Struga” në Mat.

Gjatësia e rrugës $L=200\text{m}$, $b=4.5\text{m}$.

Gjendja ekzistuese: rrugë e hapur fizike, e patrajtuar.

Nevojat për trajtim:

Të ndërtohet konstruksioni i rrugës me kubza dhe kanalizimi fekal (për shkak të terrenit të shikohet mundësia e derdhjes së kanalizimit fekal nga ekspertët e hidros).

Klasifikohet si prioritet nr.1

Kostoja e përafërt e ndërtimit: 25,000.00€

RRUGA “LEKË ZAHARIA” NË LAGJEN “MATI”



Identifikimi në terren:

Rruga “Lekë Zaharia” gjendet në lagjen “Mati”

Gjatësia e rrugës $L=150m$, $b=5m$.

Gjendja ekzistuese: rrugë e hapur fizike, e patrajtuar.

Nevojat për trajtim:

Të ndërtohet konstruksioni i rrugës me kubza dhe kanalizimi fekal.

Klasifikohet si prioritet nr.1

Kostoja e përafërt e ndërtimit: 18,500.00€

RRUGA “LULJETA SHALA” NË LAGJEN “MATI”



Identifikimi në terren:

Rruga “Luljeta Shala” gjendet në lagjen në “Mati”

Gjatësia e rrugës $L=100m$, $b=5m$.

Gjendja ekzistuese: rrugë e hapur fizike, e patrajtuar.

Nevojat për trajtim:

Të ndërtohet konstruksioni i rrugës me kubza dhe kanalizimi fekal.

Klasifikohet si prioritet nr.1

Kostoja e përafërt e ndërtimit: 13,500.00€

RRUGA “MALI I ROBIT” NË LAGJEN “MATI”



Identifikimi në terren:

Rruga “Mali i Robit” gjendet në lagjen “Mati”

Gjatësia e rrugës $L=75m$, $b=5m$.

Gjendja ekzistuese: rrugë e hapur fizike, e patrajtuar.

Nevojat për trajtim:

Të ndërtohet konstruksioni i rrugës me kubza.

Klasifikohet si prioritet nr.1

Kostoja e përafërt e ndërtimit: 7,000.00€

RRUGA LIDHËSE ME RRUGËN "ISA KASTRATI" PËRBALLË QMF NË MAT

Identifikimi në terren:

Rruga lidhëse me rr. "Isa Kastrati" gjendet në lagjen "Mati"

Gjatësia e rrugës $L=80m$, $b=4m$.

Gjendja ekzistuese: rrugë e hapur fizike, e patrajtuar.

Nevojat për trajtim:

Të ndërtohet konstruksioni i rrugës me kubza.

Klasifikohet si prioritet nr.1

Kostoja e përafërt e ndërtimit: 6,000.00€

RRUGA “AHMET GASHI”



Identifikimi në terren:

Rruga “Ahmet Gashi” është rrugë lidhëse në mes rrugës “Malush Kosova” dhe rrugës “Muharrem Fejza”. Kjo rrugë është trajtuar në një gjatësi të caktuar, ku me rastin e ndërtimit të objekteve kolektive është bërë dëmtimi i saj tërësisht për shkak të ndërtimit të objekteve të larta. Është i domosdoshëm ndërtimi i këtij segmenti, me gjatësi prej $L=250\text{m}$ dhe $b=5\text{m}$, pasi që një pjesë e konsiderueshme e objekteve janë të banuara.

Nevojat për trajtim:

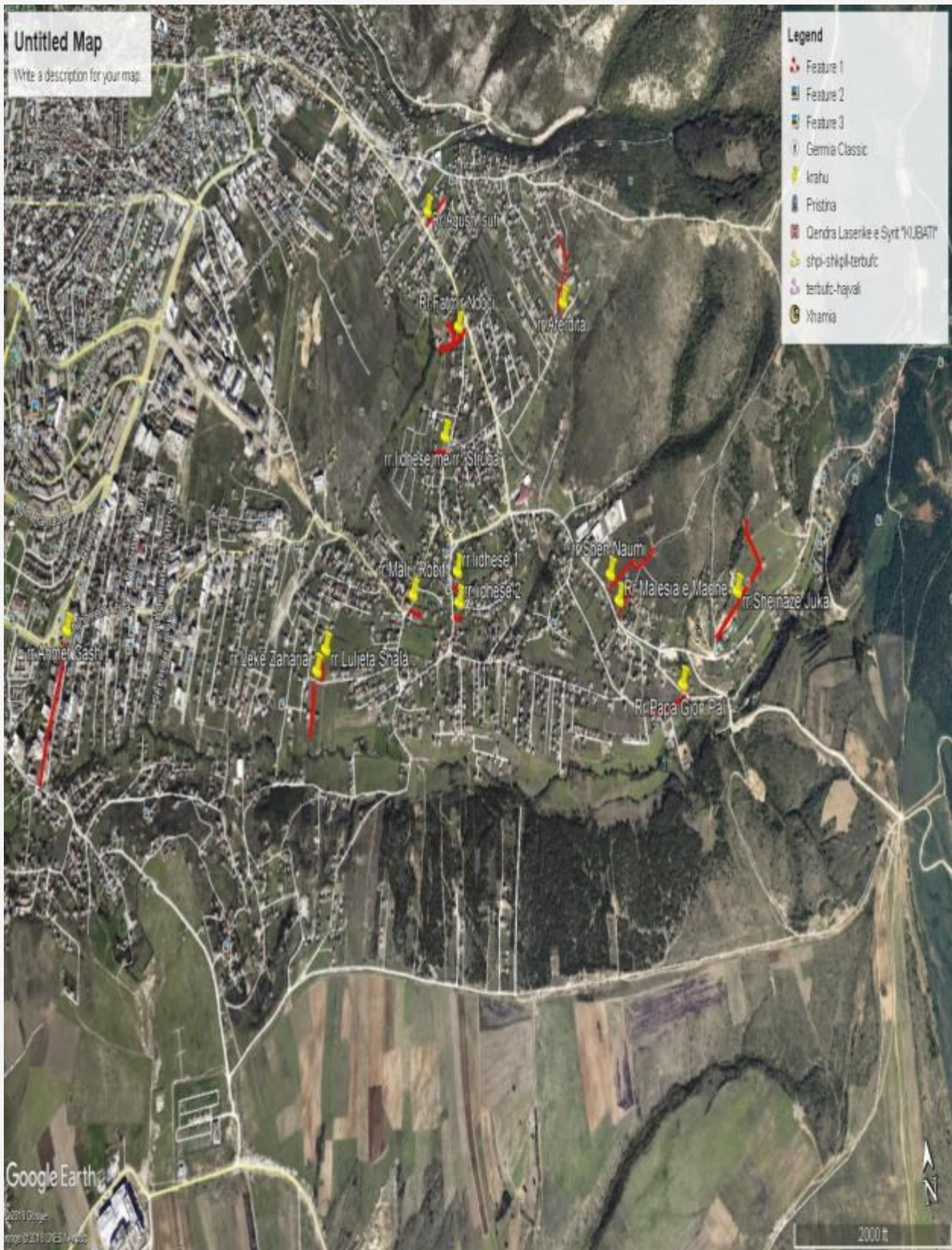
Të ndërtohet konstruksioni i rrugës me kubza.

Kostoja e përafërt e ndërtimit: 25,000.00€

RRUGËT E IDENTIFIKUARA PËR TRAJTIM NË LAGJEN E MATIQANIT DHE ZLLATARIT

Gjatë punës në terren në lagjen e Matiqanit dhe të Zllatarit, kemi evidentuar këto rrugë që kanë nevojë për trajtim:

1. Rruga “Agush Isufi”, në lagjen e Matiqanit,
2. Rruga “Afërdita”, në lagjen e Matiqanit,
3. Rruga “Shën Naumi” në Zllatar,
4. Rruga “Malësia e Madhe” në Zllatar,
5. Rruga “Shejnaze Juka”, në Zllatar,
6. Rruga “Anton Karaçi”, në lagjen e Matiqanit,
7. Rruga “Papa Gjon Pali”, në lagjen e Matiqanit,
8. Rruga “Nonda Bulka”, në lagjen e Matiqanit,
9. Rruga lidhëse me rrugën “Struga”, në lagjen e Matiqanit,
10. Rruga “Fatmir Ndoçi”, në lagjen e Matiqanit,
11. Rruga “Lekë Zaharia”, në lagjen e Matiqanit,
12. Rruga “Luljeta Shala”, në lagjen e Matiqanit,
13. Rruga “Mali i Robit”, në lagjen e Matiqanit,
14. Rruga lidhëse përballë QMF, në lagjen e Matiqanit
15. Rruga “Ahmet Gashi”, në lagjen Mati 1.



Identifikimi i rrugëve në lagjen “Kalabria”

Në përgjithësi rrugët në këtë lagje janë të rregulluara me pllaka betoni.

Pronat në këtë lagje janë kryesisht private, e disa nga to i takojnë Komunës së Graçanicës.

Rrugët janë të rregulluara sipas gjerësisë ekzistuese.

Në shumicën e rrugëve ka deformime, të cilat mund të sanohen. Deformimi i tyre mendojmë se është si pasojë e intervenimit (hapjes së kanalit) nga operatorët e tjerë për vendosje të kablllove, sidomos KEDS, si dhe nga mungesa e kanalizimit atmosferik.

Sugjerojmë që të sanohen rrugët të cilat kanë nevojë për sanim.

Edhe në këtë lagje ka akoma rrugë të pashtruara. Si ekip që ishim në terren, kemi vlerësuar se vetëm dy rrugë duhet të ndërtohen (shtrohen), të cilat do t'i paraqesim më poshtë, ku për njërin kemi edhe kërkesë.

Disa prej tyre nuk i kemi parë të arsyeshme për shkak të ndërtimit të kolekorit, të paktën këtë vit. Ju sugjerojmë, nëse ka ndonjë kërkesë për këtë lagje, e cila nuk është përfshi në këtë raport, të na njoftoni dhe do të ishim marrë në veçanti me kërkesat e parashtruara.

Më poshtë do të paraqesim lokacionin me foto të rrugëve që janë të nevojshme për ndërtim, si dhe disa foto të rrugëve për sanim:

1) Krahu i rrugës Rizoni $L=45.00\text{m}$ dhe $B=4.50\text{m}$ e cila ka kërkesë.





2) Rrugë pa emër L=45.00m dhe B=4.50m .





3) Disa foto të rrugëve për sanim .



Identifikimi i rrugëve në Lagjen e Spitalit

Në këtë lagje disa nga rrugët janë të ndërtuara sipas planit rregullues, e disa sipas gjendjes ekzistuese, gjithnjë duke u bazuar në kërkesat e banorëve.

Pronat në këtë lagje janë kryesisht prona private, por ka edhe prona shoqërore, të cilat janë shpronësuar.

Rrugicat janë të rregulluara me pllaka betoni, sipas gjerësisë ekzistuese.

Në disa nga këto rrugë ka deformime, të cilat duhet të sanohen. Deformimi i tyre mendojmë se është si pasojë e intervenimit (hapjes së kanalit) nga operatorët e tjerë për vendosje të kablllove, nga mungesa e kanalizimit atmosferik, si dhe për shkak të ndërtimeve që janë bërë në këtë lagje.

Sugjerojmë të sanohen rrugët të cilat kanë nevojë për sanim.

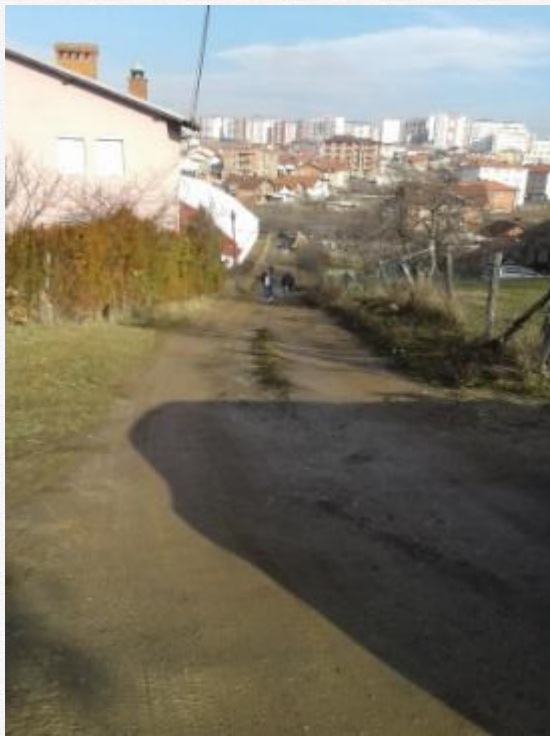
Edhe në këtë lagje ka akoma rrugë të pashtruara. Si ekip që ishim në terren, kemi vlerësuar se disa rrugë duhet të ndërtohen (shtrohen), të cilat do t'i paraqesim më poshtë ku për rrugën "Libohova" kemi edhe kërkesë.

Nuk është e arsyeshme të ndërtohen disa rrugë, për shkak të ndërtimeve që janë duke u zhvilluar në këtë lagje, të paktën këtë vit.

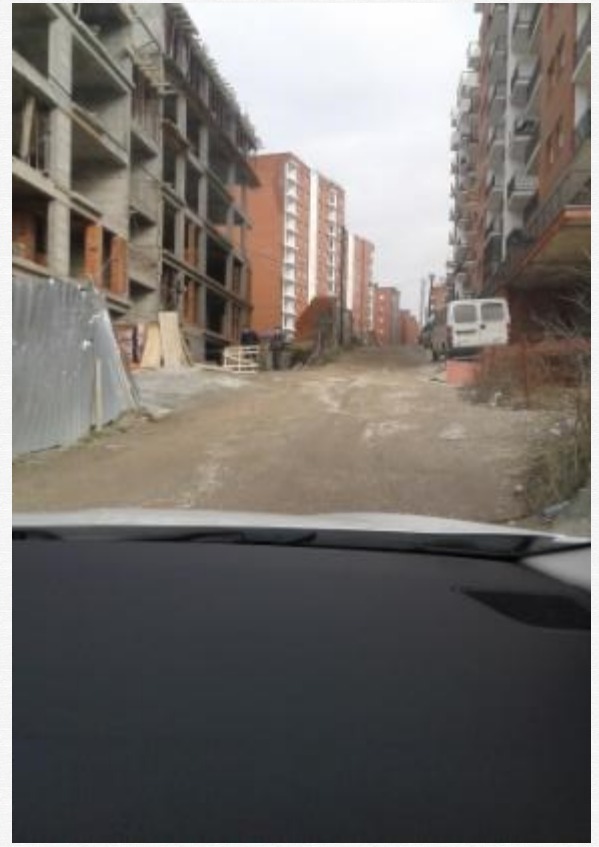
Ju sugjerojmë, nëse ka ndonjë kërkesë për këtë lagje, e cila nuk është përfshi në këtë raport, na njoftoni, do të ishim marrë në veçanti me kërkesat e parashtruara.

Më poshtë do të paraqesim lokacionin me foto të rrugëve që janë të nevojshme për ndërtim, si dhe disa foto të rrugëve për sanim:

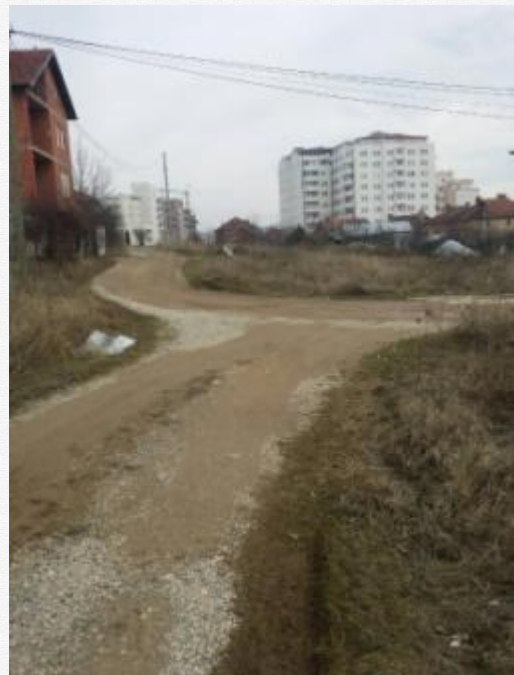
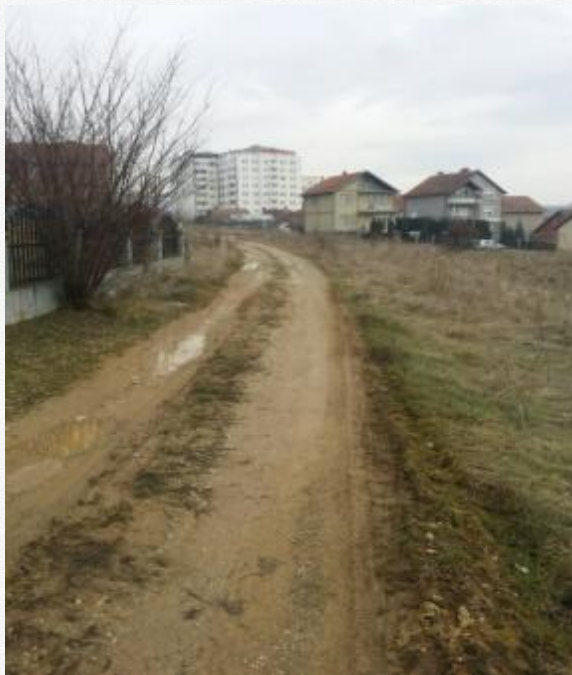
- 1) Rruga "Ibrahim Hoti" $L=150.00m$ dhe $B=4.50m$ dhe rruga "Gani Kelmendi" $L=200.00m$ dhe $B=4.00m$ të cilat kanë kërkesa.



- 2) Rruga "Ahmet Gashi" $L=110.00m$ dhe $B=5.50m$ dhe rruga "Muhamet Çami" $L=110.00m$ dhe $B=5.50m$.



- 3) Rruga "Libohova" me disa krah $L=190.00+140.00+70.00+60.00=460.00\text{m}$ dhe $B=5.00\text{m}$.





4) Foto të rrugëve për sanim “Lot Vaku” dhe “Amet Koronica”





IDENTIFIKIMI I RUGËVE TË PATRAJTUARA NË LAGJET "KODRA E TRIMAVE" DHE "ARBËRIA" $4505 + 1480 = 5985$ m

LAGJJA "KODRA E TRIMAVE"

1. Krahë të rrugës "Dalip Alshiqi":

- rruga 1, majtas ----- $l = 60\text{m}$; $b = 5\text{m}$
 - rruga 2, majtas ----- $l = 50\text{m}$; $b = 4\text{m}$
 - rruga 3, majtas ----- $l = 200\text{m}$; $b = 4\text{m}$
 - rruga 4, majtas ----- $l = 340\text{m}$; $b = 5\text{m}$ (kanalizimi fekal jo-funksional)
 - rruga 5, majtas ----- $l = 225\text{m}$; $b = 5\text{m}$
- Total = 875 m

2. Rruga "Mon Balaj" (Krahë të rrugës "Vëllezërit Fazliu")

$$L = 80 + 240 + 230 = 550 \text{ m} : b = 5 \text{ m}$$

3. Krahë të rrugës "Shefki Desivojca"

- rruga "Selim Veselaj"----- $l = 180 \text{ m}$ (+kan. fekal dhe muri mbrojtës)
 - krahët 1, djathtas ----- $l = 50 \text{ m}$; $b = 4\text{m}$
 - krahë 2, djathtas ----- $l = 60 \text{ m}$; $b = 4\text{m}$
 - krahë 3, djathtas ("Hisen Arifi")----- $l = 50\text{m}$; $b = 4\text{m}$
 - krahë 4, majtas ----- $l = 30\text{m}$; $b = 4\text{m}$
- Totali = 370 m

4. Rrugët afër rezervuarit të ujit

- vazhdimi i rrugës "Nexhmi Llumnica"---- $l = 240 \text{ m}$; $b = 5\text{m}$
 - krahë i rrugës "Bedri Ahmeti" ----- $l = 190 \text{ m}$; $b = 4 \text{ m}$
- Totali = 430 m

* Ekzistojnë si rrugë fizike, por nuk figurojnë si rrugë në gjeoportale

5. Krah i rrugës "27 Nëntori"

- krahë 1, djathtas----- $l = 240 \text{ m}$; $b = 5 \text{ m}$

* nuk ka përputhje në mes të rrugës fizike dhe asaj që figuron si rrugë në gjeoportale.

6. Krahë i rrugës "Asllan Pireva"

- rruga "Dashko Shkreli" ----- $l = 270 \text{ m}$; $b = 4\text{m}$

* Ekziston si rrugë fizike ndërsa, në gjeoportale figuron si rrugë vetëm 140 m, duke filluar nga rruga "Asllan Pireva".

7. Krah i rrugës "Gjevat Begolli"

- rruga "Besim Levonja" ----- $l = 650 \text{ m}$; $b = 4.5 \text{ m}$

* Rruga fizike nuk përputhet (në pjesë të madhe) me rrugën që figuron në gjeoportale .

8. Vazhdim i rrugës "Gjevat Begolli"

- vazhdim i rrugës----- l = 870 m ;b = 5 m
 - krahu djathtas ----- l = 250 m ;b = 4 m
- Totali = 1120 m

Rekapitulim

$$l = 875 + 550 + 370 + 430 + 240 + 270 + 650 + 1120 = \underline{\underline{4505 \text{ m}}}$$

LAGJJA "ARBËRIA"

1. Krahi i rrugës "7 Shtatori"

- rruga "Skrapari" ----- l = 210m ; b = 5m

2. Krahi i rrugës "Dil Mramori"

- rruga „Sazani” ----- l = 260m ; b = 4m

* Ekzistonë si rrugë fizike, por nuk figuron si rrugë në gjeoportali

3. Krahi i rrugës "Stambolli"

- rruga "Gjirokastra" ----- l = 270m ; b = 4m

* Rruga fizike nuk përputhet (në pjesë të madhe) me rrugën që figuron në gjeoportali, si dhe është e trajtuar me skijor dhe zhavorr

4. Krahi i rrugës "Stambolli"

- krahu 1, djathtas ----- l = 150m ; b = 5m

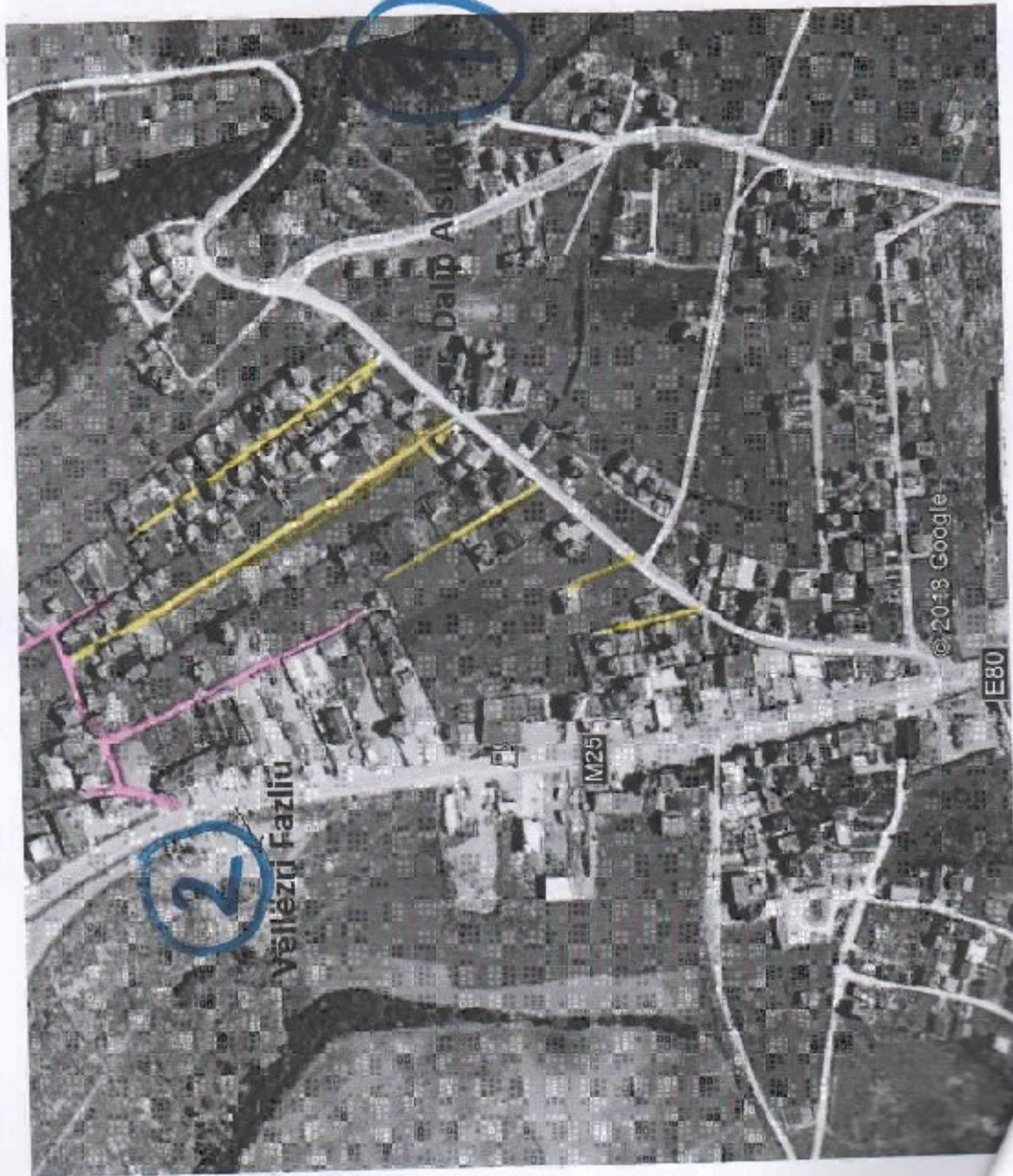
* Rruga ka një trajtim paraprak

5. Krahi të rrugës "Gjergj Balsha"

- rruga "Faruk Rama"-----l=390 m ; b = 5m
- krahu majtas -----l = 120m ; b = 4m
- krahu djathtas -----l = 80m ; b = 4m

$$\text{Totali} = 590 \text{ m}$$

$$\text{Rekapitulim : } 210 + 260 + 270 + 150 + 590 = \underline{\underline{1480 \text{ m}}}$$



3

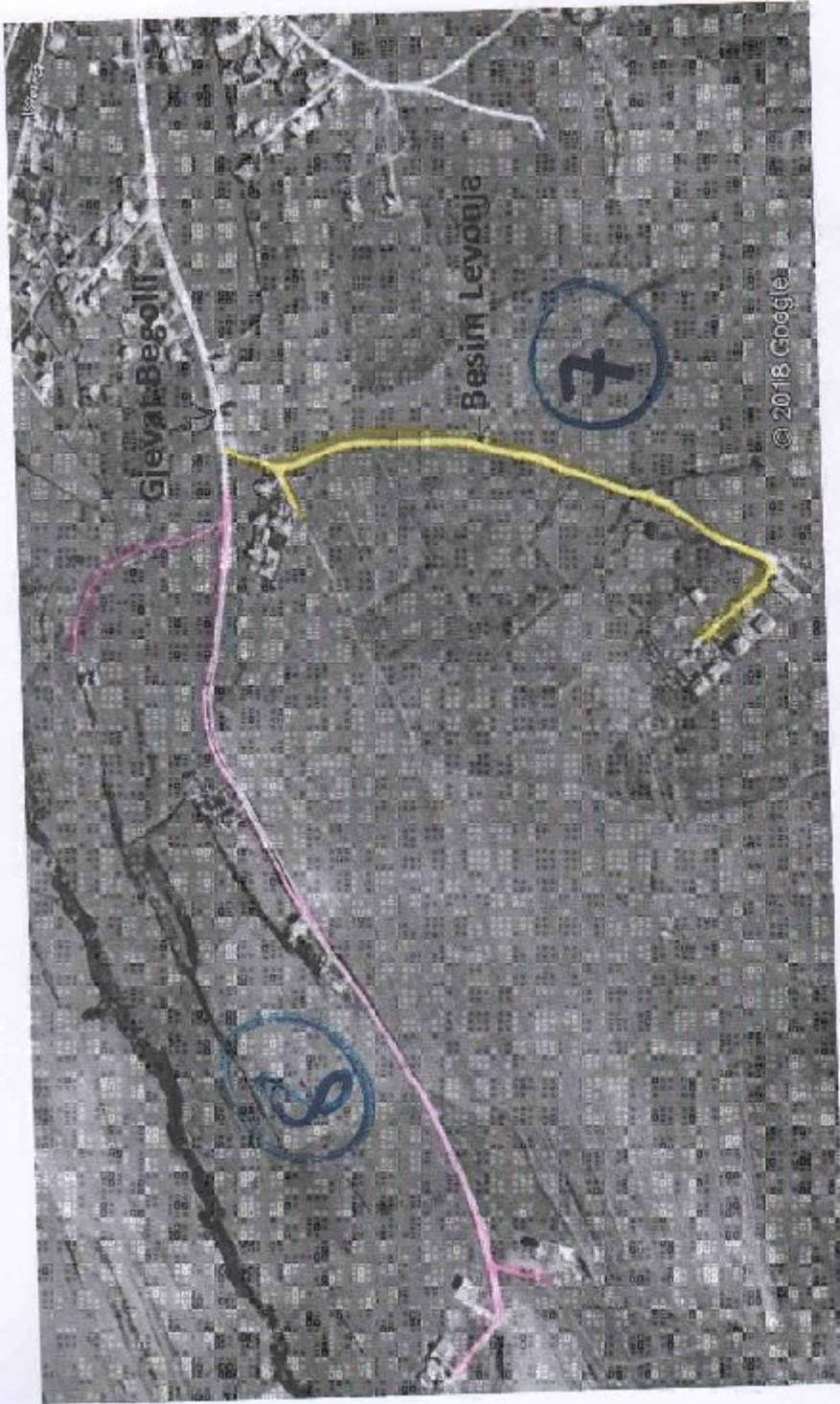


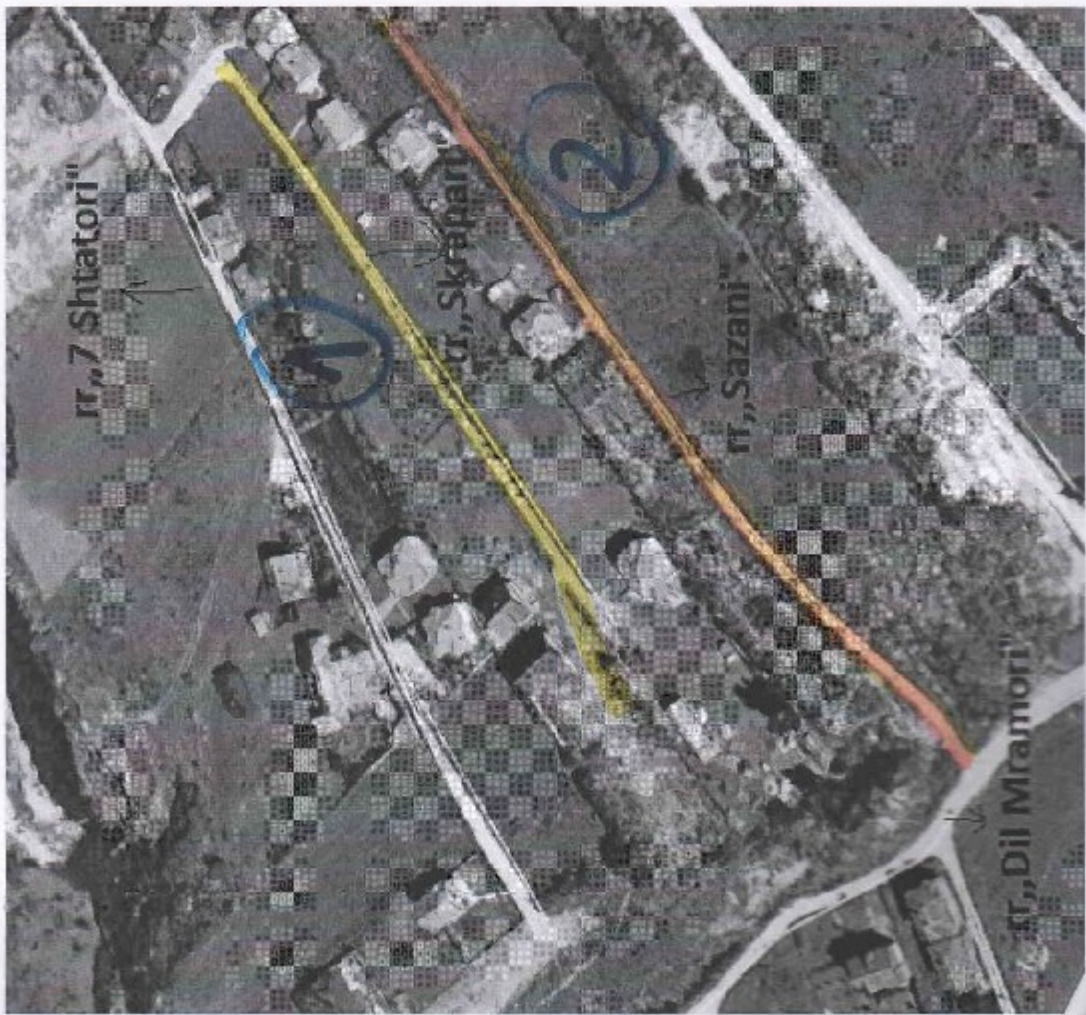


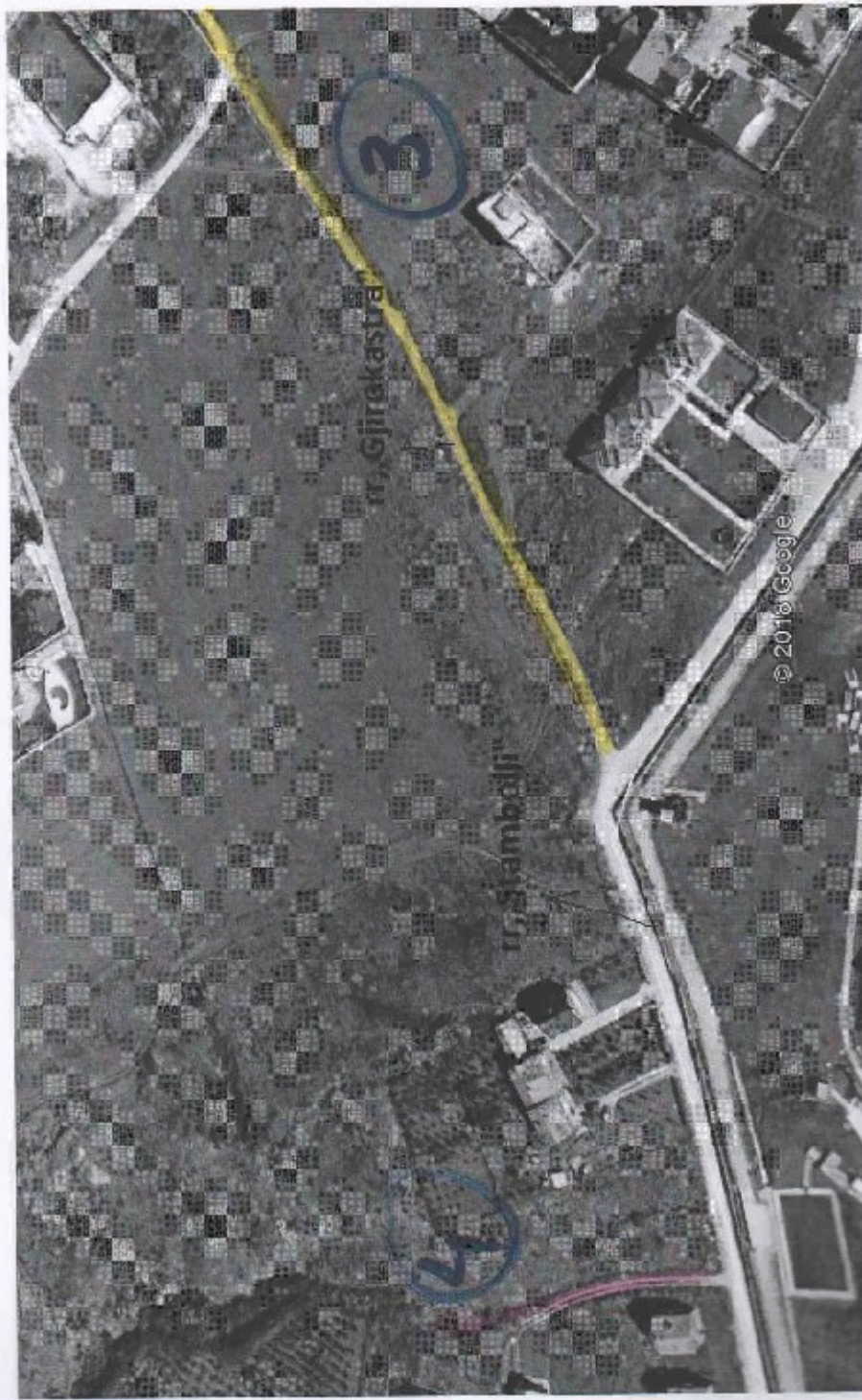


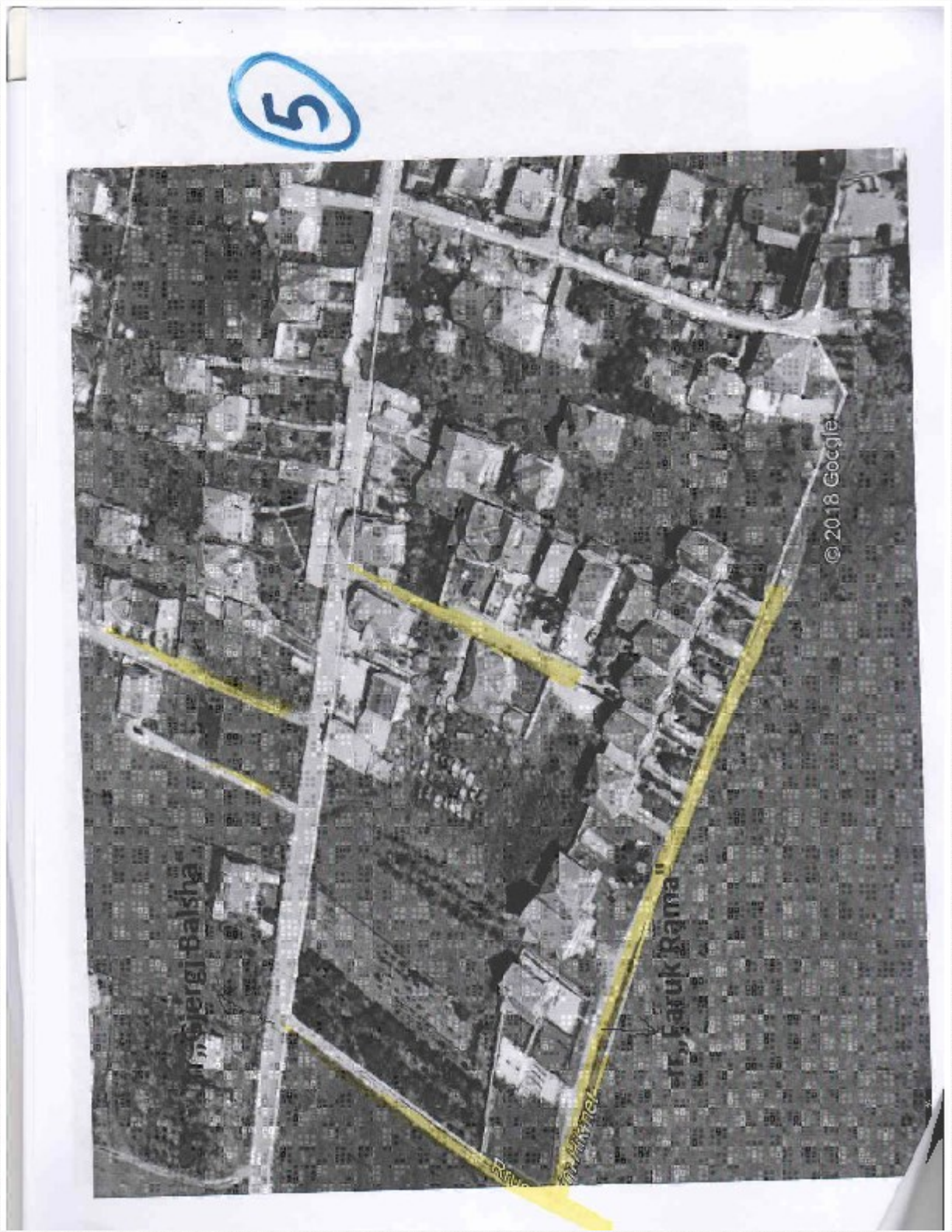
5











QYTETI

1. Rr. "Shaip Kamberi" – kubza 20m' + 35m'x4.0m';
- 2.Rr. "Rrustem Hyseni" - trotuari L=80m'x2.5m';
- 3.Rr. "Sali Nivica" – kubza - riparim; -320mx4.0m' +600m' Skajor+300m'Kanaleta;
- 4.Rr. "H. Petersen" – kubza-35m'x4.5m';
- 5 Rr. "Selatin Pllana" –çerdhja e fëmijëve "Dardani" -100x4.0m';
6. Veternik – kubza, prapa ndërmarrjes "Fortesa"; 200x4.0m';
7. Veternik – lagjja "Qëndresa", rr "Enver Topalli"; 100x4.0m';
8. Veternik – lagjja "Qëndresa", te "Bau Market"; 100x6.0m';
9. Rr. "Ali Pashë Tepelena" – te M. e Arsimit; 270x6.0m + 500m' Skajor';
10. Rr. "Bedri Shala" – Parku, pjesa e sipërme 180x6.0m';
- 11.Rr. "Eqrem Çabej" – Te semaforët pranë Mensës së studentëve; 350x9x2m';
12. Rr. "Henri Dynan" – Ulpianë; 200x6m'+250x9 m';
- 13.Rr. "2 Korriku" – Kori "Kolegium Kantorum"; 20x10=200m2;
14. Rr. "Abdyl Frashëri" – Xhamia e Muhaxhirëve - 550x4.0m';
15. Rr. "Rrustem Statovci" – Parku; 650x6m';
16. Rr. "Halim Spahija" – te restorant "Afërdita"; - 110x4.0m'.

16. Rr. "Rrustem Statovci" – Parku;



17. Rr. “Halim Spahija” – te restorant “Afërdita”



Rr. “Sali Nivica” - kubza- -320m’



Rr. “Abdyl Frashëri” – Xhamia e Muhaxhirëve.



Rr. “2 Korriku” – Kori “Kol. Kantorum” 200 m²



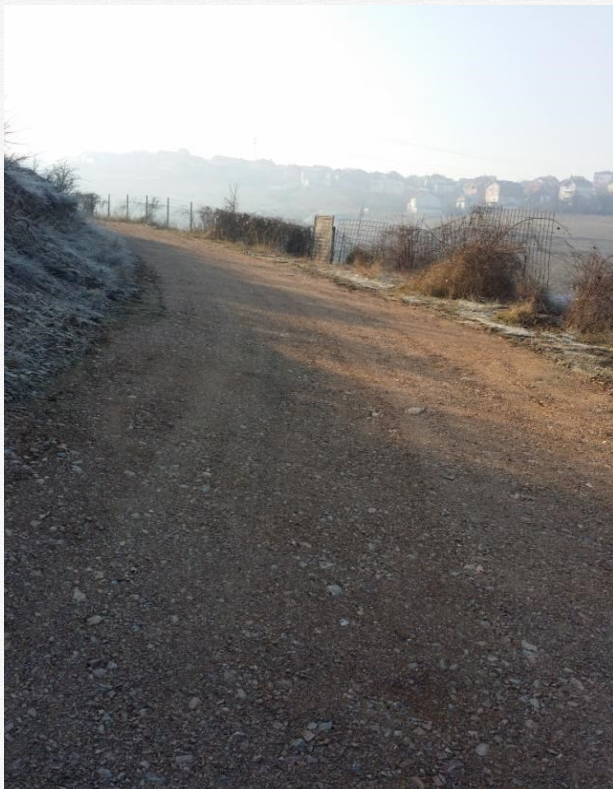
Rr. “Ali Pashë Tepelena” – te M. Arsimit 270x6m’;



Rr. “Eqrem Çabej – Te semaforët pranë Mensës së studentëve 350m’



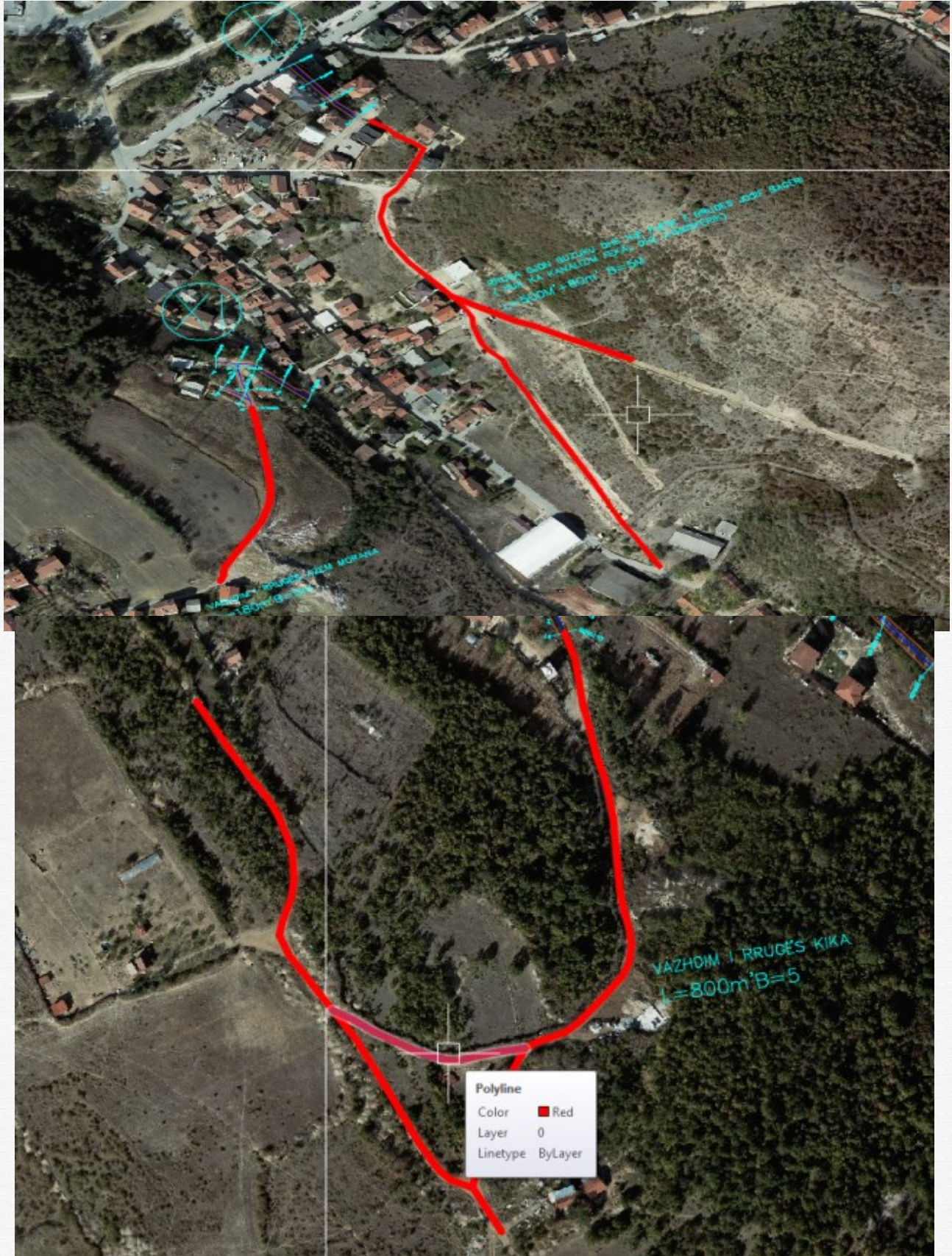
RRUGËT E SOFALISË, NË TË CILAT KA NEVOJË TË INTERVENOHET

















Aferdita Sopi.

Identifikimi i gropave, pusetave dhe rrugëve që duhet sanuar përkohësisht

Sanimi i gropave në rrugën "Nazim Gafurri"



Sanimi I gropave nën Kurriz

Sanimi i gropave dhe pushtave në rrugën „Caraleva”
Sanimi i gropave dhe pushtave në lagjen "Mati 1" (te xhamia)

Sanimi pushtës në rrugën "Bedri Shala"



- Sanimi i gropave (grilave) në rrugën "Rifat Krasniqi" (krahë i rr "Shaban Shala") - Kodra e Trimave

-sanimi i rrugës (gropave) rr. "Sali Nivica", Bregu i Diellit





Sanimi i gropave në rrugën "Bajram Bahtiri"

Sanimi i gropave - pusetës në rr. "Haxhi Zeka", Kolovicë (urgjente)

Sanimi i rrugëve "Mehmet Gradica" dhe "Arianit Berisha"- Bregu i Diellit
-rruga "Mon Balaj" (krah i rrugës "Vëllezërit Fazliu")





-Rruga "Hazir Shala" (te ujësjells, Kalabri)



-Rruga "Skrapari" (Krah i rr. "7 Shtatori"), Arbëri



Sanimi i gropave-pusetës (furnizim me kapak metali) në rr. "Stambolli", Arbëri.

Sanimi i gropave-pusetës (furnizim me kapak metali) në rr. "Ahmet Krasniqi", te rrethqarkullimi.

Sanimi i krahut të rrugës "Sylejman Vokshi", te Filarmonia.

Sanimi i rr. "Gazmend Zajmi".



Sanimi i rr. "17 Shkurti", Ulpianë.



Sanimi i rr. "Besim Ndreca", lagjja "Qëndresa"

Rruga "Rilindja", lagjja "Qëndresa"
Rruga "Tefto Tashko", lagjja "Qëndresa"

- Sanimi i gropës te kryqëzimi i rrugëve "Llapi" dhe "Enver Berisha"



- Sanimi i grilës te kryqëzimi i rrugëve "Haxhi Zeka" dhe "Enver Berisha"



Trajtimi i rrugës me kubza në fshatin Grashticë





- Sanimi i gropave të rrugës „Ahmet Dërguti“- vazhdim i rrugës “Vushtrria” (te varrezat, lagjja “Arbëria”)

***Gropat e thella të trajtohen tash për tash përkohësisht me kubza ose zhavorr, por me përmirësimin e kushteve atmosferike duhet të bëhet trajtimi me shtresë asfalti.**

Sanimi i gropave dhe pusetave

Sanimi i rrugës (gropave) “Afrim Vitija”- lagja “Dodona”





Sanimi i rrugës (gropave) “Xheladin Hana” - te Banesat e bardha



Sanimi i rrugëve (gropave) rr. “Isa Kastrati” dhe rr. “Sokol Sopi”, Mat



Sanimi i rrugëve (gropave) rr. “Shaip Spahia” dhe rr. “Rrustem Statovci”, Lagjja e Muhagjirëve

Sanimi i rrugëve(gropave) rr. “Llapi”



Sanimi i rrugëve (gropave dhe puseta) rr. “Hasan Remniku”



Sanimi i rrugëve (gropave) rr. “Haxhi Zeka”





Sanimi i rrugëve (gropave) “1 Tetori”



Sanimi i rrugëve (gropave) “Bajram Bahtiri”



Sanimi i rrugëve (gropave) “Arkitekt Karl Gega”

Sanimi i rrugëve (gropave) “Nazmi Mustafa”, lagjja “Pejton”



Sanimi i gropave dhe pusetave

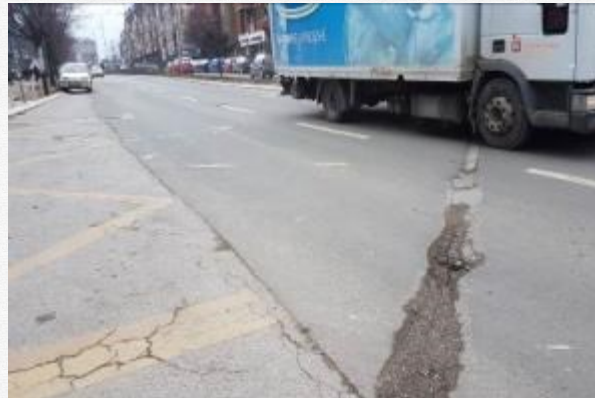
Sanimi i trotuarit (gropave) rr. “28 Nëntori”- Posta e Re



Sanimi i trotuarit dhe rrugës (gropave) “Tringë Ismaili”- Qendër



Sanimi i trotuarit dhe rrugës (gropave) rr. "Agim Ramadani"- Qendër



Sanimi i rrugës-trotuarit rr. "Shkupi"



Sanimi i rrugës "Eqrem Vlora" – "Mentor Retkoceri"



Sanimi i rrugës "27 Nëntori" - Kodra e Trimave



Sanimi i pusetave - vendosja e kapakëve, sheshi "Garibaldi"



Sanimi i rrugës "Ahmet Gashi"



Sanimi i rrugës "Muharrem Fejza"



Sanimi i grilës në rr „Ernest**Zariqi” – “Hagji Zeka”****Sanimi i rrugës “Sadete Mekuli” –****“Ali Pashë Gucia” (Kolovicë)**

Sanimi i rrugës "Ali Pashë Gucia" – "Aqif Blyta" (Kolovicë)



Sanimi i rrugës "Ali Pashë Gucia" (Kolovicë)



Sanimi i rrugës "Mirsad Abdul" – "Ali Pashë Gucia" (Kolovicë)



Sanimi i rrugës dhe trotuarit "Aqif Blyta"- (ish- "Xhavit Ahmeti") (Kolovicë)



Komuna e Prishtinës

Sektori: Menaxhimi i kontratave për ndërtim të lartë

RAPORTI MUJOR

- **PËRMBLEDHJE**

Ky sektor në bazë të detyrave programore, kryesisht është marrë me përpunimin e lëndëve me problematikë të ndërtimit, hartimin e detyrave projektuese, mbikëqyrjen e projekteve, mbikëqyrjen e objekteve, hapjen dhe vlerësimin e tenderëve, pjesëmarrje në komisionet e caktuara nga Kryetari i Komunës dhe drejtori i Drejtorisë për lëmin e ndërtimit dhe veprimtari të tjera që kanë të bëjnë me këtë sektor.

- ✓ **AKTIVITETET E PLANIFIKUARA PËR VITIN 2018**

Për vitin 2018 janë planifikuar këto aktivitete të Sektorit për menaxhimin e ndërtimit të lartë, e që janë edhe pjesë e aktiviteteve të Drejtorisë:

- Kryerja e lëndëve në afat, në bazë të kërkesave të palëve;
- Pjesëmarrja në hapjen dhe vlerësimin e tenderëve;
- Mbikëqyrja e kontratave të ndërtimit të lartë të projekteve që investon Komuna ose investuesve të tjerë për nevoja të Komunës;
- Përgatitja e raportit mujor;
- Këshillimi i drejtorit dhe sektorëve të tjera për çështjet e ndërtimit;
- Aktivitete të paplanifikuara, me kërkesë të organeve të Komunës.

- **AKTIVITETET E REALIZUARA**

Gjatë këtij muaji janë zbatuar këto aktivitete:

- Zgjedhja e lëndëve sipas kërkesave të palëve:
 - Të pranuar gjatë këtij muaji, 4 lëndë,
 - Të zgjidhura, 4 lëndë;
- Vlerësim të kontratave 0
- Hapje të tenderëve 0
- Mbikëqyrja e kontratave të investimeve të Komuna e Prishtinës, 24, kontrata që vazhdojnë nga vitet paraprake në vitin 2018.

Nga këto:

- 6 kontrata janë kontrata kornizë, që zgjatin 3 dhe 2 vjeçare dhe njëvjeçare,
- 3 projekte janë të ndërprera, që të tre projektet nuk kanë filluar fare për shkak të pronës,
- 15 projekte kanë filluar në vitin 2017.

Gjithsej vlera e kontratave është : 6,355,069.93 €

MJETE FINANCIARE TË PAGUARA DHE MBETJA PËR PAGESË

Të paguara : 2,356,698.89 €

Mbetje për pagesë : 3,998,371.04 €

Gjatë këtij muaji puna më e madhe është zhvilluar në evidentimin e nevojave për investime në objekte shkollore dhe të institucioneve parashkollore - çerdhe.

Kjo punë është kryer duke e ndarë stafin në 5 grupe, për t'i vizituar 84 objekte dhe për të dhënë prioritetet e nevojshme për këto objekte.

Për këtë janë përgatit dy raporte:



1. Raporti për nevojat në investime në institucione parashkollore-çerdhe;
2. Raporti për nevojat në investime në objektet shkollore.

Këto dy raporte do të jene pjesë e këtij raporti

Me poshtë po japim detajet e kontratave që janë në mbikëqyrje të këtij sektori:

- Kontratat kornizë;
- Kontratat e bartura nga viti paraprak;
- Kontratat e këtij viti;
- Kontratat e përfunduara.

KONTRATAT KORNIZË

| 1. Rregullimi i oborreve dhe terreneve sportive | |
|--|--|
| Janë realizuar punime në : SHMM "Dr. Ali Sokoli" SHFMU "Nexhmi Mustafa" Besi | |
| Vlera e projektit: | 511,933.50€ për tri vjet |
| Nr. i kontratës dhe data. | 616 16 096 511, dt. 04.08.2016 |
| Të paguara | 402,280.96€ |
| FOTOT E EKZEKUTIMIT TË PUNIMEVE | |
| "Dr. Ali Sokoli " |  |
| "Nexhmi Mustafa " Besi |  |
| 2. Rikonstruktimi dhe mirëmbajtja e nyjave sanitare "kontratë kornizë 3 vjeçare | |
| Është intervenuar në këto objekte : | |
| <ul style="list-style-type: none"> • SHMFMU "Hasna Prishtina" | |

- SHFMU Slivovë,
- SHFMU "Pavarësia",
- SHM "Kadri Prishtina",
- SHM "Dr. Ali Sokoli",
- Objekti i ri i Komunës,
- IP "Dielli",
- IP "Gëzimi Ynë",
- IP "Fatosat".

Vlera e projektit:

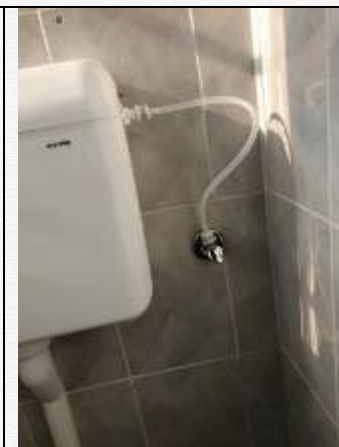
349,989.00€ për tri vjet

të paguara deri më tani: 352,126.85 €

Fotot e ekzekutimit të punimeve

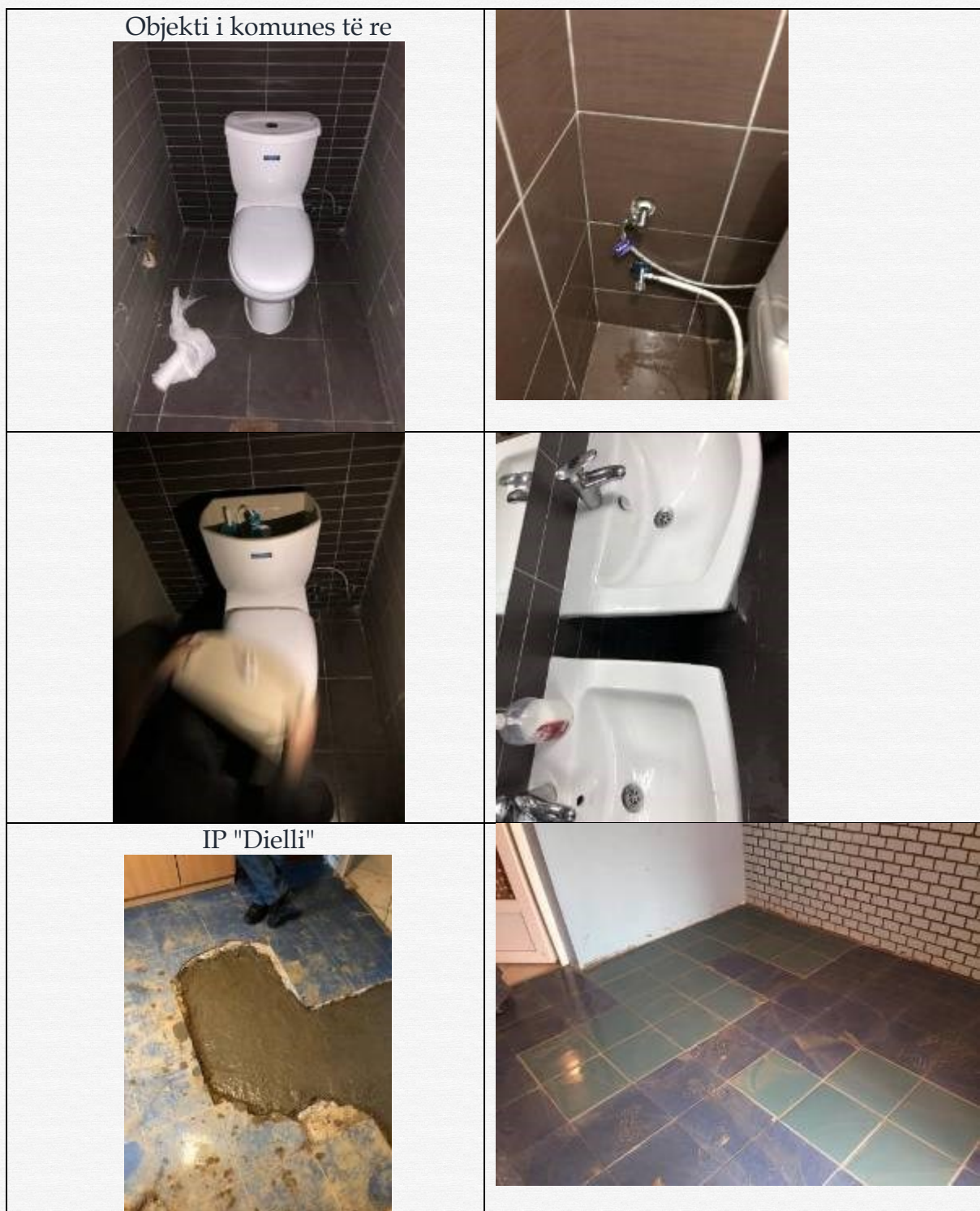
"Dr. Ali Sokoli"





Hoxh Kadri Prishtina





3. "Rikonstruktimi dhe mirëmbaja e kulmeve të disa shkollave

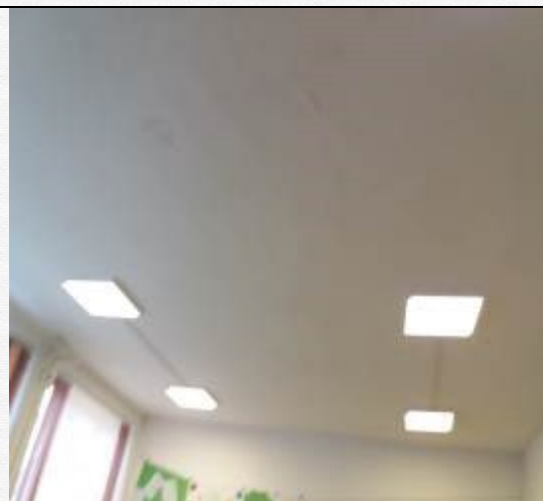
Punimet e realizuara deri më tani me këtë kontratë:
Nuk ka pasur aktivitetet gjatë këtij muaji.

| | |
|---------------------------|--|
| Vlera e projektit: | 233,454.00 € të paguara deri më tani 142,875.43 € mbetja për 2018 90,578.57 € |
| Nr. i kontratës dhe data. | 616-16-052-521, dt. 06.07.2016 |

| | |
|---|---|
| | |
| | |
| 4. "Mirëmbajtja e elektrikës në shkolla, kontratë kornizë 3-vjeçare | |
| Gjatë muajit nëntor, sipas kontratës "Mirëmbajtja e elektrikës në shkolla", është intervenuar në këto institucione shkollore: | |
| <ol style="list-style-type: none"> 1. Shkolla fillore "Asim Vokshi"; 2. Shkolla e mesme e mjekësisë "Dr.Ali Sokoli"; 3. Shkolla fillore "Pjeter Bogdani"; 4. Shkolla fillore "Nexhmi Mustafa" Prugovc; 5. Shkolla fillore "Teuta" Grashticë; 6. Shkolla fillore "Ismajl Qemajli"; 7. Shkolla fillore "Dardania" 8. Shkolla fillore "Naim Frashëri" 9. Shkolla fillore "Dardania"; 10. Shkolla fillore "Faik Konica"; 11. çerdhja "Lulevera"; 12. Shkolla fillore "Avni Rrustemi"; 13. Shkolla fillore "Afrim Gashi"; 14. Gjumnazi "Xhevdet Doda"; 15. Gjumnazi "Sami Frashëri"; 16. Gjumnazi "Ahmet Gashi"; 17. Shkolla fillore "Gjergj Fishta"; 18. Shkolla e mesme ekonomike "Hoxhë Kadri Prishtina"; 19. Shkolla fillore "Iliria"; 20. Shkolla e mesme e muzikës "Prenk Jakova"; 21. QMF 3; 22. Shkolla fillore "Nëna Terezë". | |
| Nr. i kontratës dhe data: | nr. 616 16 099 211, dt. 02.09.2016. |
| Vlera e projektit: | 63,228.30€ për tri vjet (21,076.10 € për një vit) |
| Investuesi: | Komuna e Prishtinës |
| Te paguara deri me tani: | 29,135.40 € |
| Fotot e ekzekutimit të punimeve | |
| SHMM "Dr. Ali Sokoli" | SHFMU "Pjeter Bogdani" |



SHFMU "Asim Vokshi"



SHFMU "Nexhmi Mustafa"



SHFMU "Teuta" Grashtice



Gjimnazi "Sami Frashëri"



SHFMU "Avni Rustemi"



SHFMU "Afrim Gashi"



5. Renovime, përmirësime të infrastrukturës së objekteve shëndetësore

| | |
|--|--------------------------------|
| Vlera e projektit: | 264,043.60 € |
| Nr. i kontratës dhe data. | 616 16 177 521, dt. 21.04.2017 |
| Te paguara deri me tani: | 195,439.87 € |
| Punimet janë duke u zhvilluar ne QMF III | |
| Fotot e ekzekutimit të punimeve | |
| | |
| | |

6. Mirëmbajtja e ngrohjeve qendrore në shkollat dhe institucionet tjera komunale

| | |
|---------------------------|--------------------------------|
| Vlera e projektit: | 100.000,0€ |
| Nr. i kontratës dhe data. | 616 17 128 221, dt. 15.11.2017 |
| Te paguara deri me tani | 11,907.08 € |
| Plani dinamik | Një vit |
| Foto nga tereni: | |





KONTRATAT QË VAZHDOJNË NGA VITET PARAPRAKE

| 1. Ndërtimi i objektit të IP Kodra e Trimave | |
|---|--|
| Vlera e projektit: | 498,468.27 euro, deri më tani janë paguar 394,683.00€ |
| Mbetja për vitin 2018 | 103,785.27 € |
| Nr. i kontratës dhe data. | 616 15 123 521, dt. 16 09 2015 |
| Projekti ka probleme me mospërputhje në mes të projektit dhe paramasës, si dhe nungesa e disa pozicioneve | |
| Gjatë këtij muaji nuk janë zhvilluar aktivitete | |
|  |  |



| 2. Rikonstruktimi i çerdhes në lagjen "Tophane" | |
|--|-----------------------------|
| Vlera e projektit: | 60,683.05€ |
| Nr. i kontratës dhe data. | 61616136521, dt. 19.10.2016 |
| Te paguara deri me tani: | 20,000.00€ |
| Fotot e ekzekutimit të punimeve | |
| Gjatë këtij muaji nuk janë zhvilluar aktivitete | |
| | |

| 3. Ndërtimi i shkollës fillore në lagjen "Arbëria", faza II | |
|--|--------------|
| Vlera e projektit: | 737832.96 € |
| Të paguara deri më tani: | 650.000,00 € |
| Barten për vitin 2018 | 87,832.96 € |

Fotot e ekzekutimit të punimeve





4. "Riparimi i bashkësive lokale, zona urbane (Dabishec, Keqekollë, Llukar)"

| | |
|---|---------------------------------|
| Vlera e projektit: | 57.206,61€ |
| Nr. i kontratës dhe data. | 616-17-3326-5-2-1 dt.03.10.2017 |
| Investuesi | Komuna e Prishtinës |
| Plani dinamik | 90 dite |
| Operatori ekonomik | "Acon" SHPK |
| Të paguara deri më tani: | 20,000.00 € |
| Bartje për vitin 2018 | 37,206.61 € |
| Fotot nga realizimi | |
| Gjatë këtij muaji nuk janë zhvilluar aktivitete | |
| | |
| | |

5. Riparimi i bashkësive lokale, zona urbane (Barilevë, Besi)

| | |
|---|---------------------------------|
| Vlera e projektit: | 57.206,61€ |
| Nr. i kontratës dhe data. | 616-17-3326-5-2-1 dt.03.10.2017 |
| Investuesi | Komuna e Prishtinës |
| Plani dinamik | 90 dite |
| Përshkrimi i punimeve sipas pozicioneve të realizuara | |
| | |
| Gjatë këtij muaji nuk janë zhvilluar aktivitete | |
| | |
| | |

6. Riparimi i bashkësive lokale, zona urbane (Hajvali, Shkabaj, Prugovc)

| | |
|---------------------------|---|
| Vlera e projektit: | 96.685.55€ |
| Nr. i kontratës dhe data. | 616-17-3326-5-2-1, dt.03.10.2017 |
| Të paguara deri më tani | 38997.01 € Kjo kontrate bartet për vitin 2018 |
| Plani dinamik | 90 ditë |
| Operatori ekonomik | "Acon" SHPK |

| | |
|---|--|
| Foto gjatë ekzekutimit të punimeve | |
| Gjatë këtij muaji nuk janë zhvilluar aktivitete | |
| | |

| | |
|--|----------------------------------|
| 7. Riparimi i bashkësive lokale, zona urbane (BL "Lakërishtë", BL "Dardani", BL "Bregu i Diellit" | |
| Vlera e projektit: | 41.819,57€ |
| Nr. i kontratës dhe data. | 616-17-3326-5-2-1, dt.03.10.2017 |
| Të paguara deri më tani | 21,488.44 € |
| Plani dinamik | 90dite |
| Operatori ekonomik | "ENGRUP" SHPK |
| Foto gjatë ekzekutimit të punimeve | |
| Gjatë këtij muaji nuk janë zhvilluar aktivitete | |
| | |
| | |

| | |
|---|--|
| 8. Riparimi i bashkësive lokale, zona urbane, (BL Nr.10, BL "Tophane" , BL "Xhamia e Llapit" | |
| Vlera e projektit: | 41.723,72€ |
| Nr. i kontratës dhe data. | 616-17-3326-5-2-1, dt. 04.10.2017 |
| Vlera e paguar deri më tani | 20,000.00 € kjo kontrate bartet për vitin 2018 |
| Plani dinamik | 90dite |
| Operatori ekonomik | "TRIBUNE" SHPK |
| Foto gjatë ekzekutimit të punimeve | |
| Gjatë këtij muaji nuk janë zhvilluar aktivitete | |
| | |

| | |
|--|----------------------------------|
| 9. "Vendosja e rrjetave në dritare të çerdheve për mbrojtjen nga insektet dhe disa renovime të objekteve të institucioneve parashkollore" | |
| Vlera e projektit: | 34.999.00€ |
| Nr. i kontratës dhe data. | 616-17 -056-5-2-l dt. 27.09.2017 |
| Vlera e paguar deri më tani | 20,000.00 € |
| Plani dinamik | 90 dite |
| Operatori ekonomik | " |

Foto gjatë ekzekutimit të punimeve

Gëzimi Ynë



PROJEKTET E NDËRPRERA DHE TË PAFILLUARA

1. Ndërtimi i shkollës fillore në lagjen "Mati 1", vlera e projektit është 1,458,452.95€, nr. id. 61615061511, dt. 23.07.2015 punimet nuk kanë filluar.
2. Ndërtimi i sallës së edukatës fizike sh. "Shtjefën Gjeqovi", vlera e projektit është : 238,564.24€, nr. id 616 15 156 521, dt. 22.10.2015; punimet janë ndërprerë për shkak te pronës.
3. Ndërtimi i shkollës në lagjen "Kalabria", vlera e projektit është 1,458,452.95 €; nr. id. 61615135511, dt. 30.10.2015, punimet nuk kanë fillua për shkak të problemeve pronësore.

✓ KËRKESAT E SEKTORIT

Kërkesa shumë të nevojshme:

- Sigurimi i pajisjeve për sigurinë e stafit në punishte (helmata, këpuca, syze etj.);
- Plotësim të stafit me i inxhinierë të elektrosë;
- Trajnime të stafit për menaxhim të projekteve-kontratave;
- Marrja pjesë në panaiet e ndërtimit, me qëllim të njoftimit me materialet e reja të ndërtimit;
- Server për komplet drejtorinë, min. 10 Tera bajt;
- Sigurimi i pajisjeve mobile :
 - a. për matjen e lagështisë së betonit,
 - b. lagështisë së drurit,
 - c. fortësisë së betonit ,
 - d. kalueshmërinë e nxehtësisë-temperaturës,
 - e. kamerë termike,
 - f. Matjen e glykolit,
 - g. Matjen e temperaturës se ujit dhe
 - h. 5 metra laserike, me gjatësi matëse deri në 50 m.



Republika e Kosovës
Republika Kosova – Republic of Kosovo

Komuna e Prishtinës
Opština Priština –Municipality of Prishtina



Sektori i Investimeve Kapitale

RAPORT I PUNËS

1. Marrëveshjet zhvillimore
 - 1.1 Marrëveshje për pagesën e tarifës rregullative të infrastrukturës, janë arritur 10 (dhjetë). Arkëtimi i tarifës është bërë në vlerë prej 102,616.59 €.
 - 1.3 Marrëveshje për ndërtimin e infrastrukturës nga investitori, janë arritur dy.
 - 1.4 Ende nuk është arritur bashkëpunimi më i mirë me DU, siç jemi pajtuar. Për shkak të mos krijimit të qasjes në Server të DU. Ende nuk është siguruar skaneri për zyrë të IK për funksionalizimin e përpunimit të lëndëve nëpërmes e-mailit.
2. Gjatë këtij muaji është dorëzuar Formulari i detyrave të punës për vendin vakant për pozitën: zyrtarë i lartë për ndërtim. Janë në përpunim edhe detyrat e punës për stafin e sektorit.
3. Janë pritur të gjitha palët dhe janë evidentuar problemet e tyre.
4. Institucioni parashkollor “Yllkat”, janë bërë takimet me Drejtorinë e Arsimit dhe të Urbanizmit rreth inicimit të procedurave për ndërtim të Institucionit parashkollor “Yllkat”. Meqenëse edhe Sektori i planifikimit ishte duke punuar në të njëjtin drejtim, është bërë punë dyfishë dhe mbetet që të definohen më mirë obligimet dhe kompetencat e secilës palë, që mos të humbet kohë në të ardhmen dhe të precizohen kompetencat.
5. Gjatë këtij muaji janë organizuar takimet me Drejtorinë e Pronës, të Kadastrit dhe të Urbanizmit, me qëllim të funksionimit më të mirë dhe rritjes së efektivitetit në punë. Është ngritur çështja e problemeve pronësore për implementimin e projekteve kapitale. Është propozuar zgjidhja reale për heqje dorë nga pronësia e palëve kërkuese të infrastrukturës. Mbetet të definohet qartë procedura me Drejtorinë e Pronës.
6. Takimi me të gjithë akterët e ndërtimit të rrugës “Fehmi Agani”, sqarimi i procedurave dhe caktimi i afatit 05.03.2018, për dorëzimin e projekteve nga KEDS, Ipko, Termokos etj.

7. Ka filluar përpunimi dhe përgatitja e propozimeve të reja për tri rregullore
 - 7.1 Rregullore për rrugët lokale,
 - 7.2 Rregullore për tarifa dhe gjoha komunale;
 - 7.3 Rregullorja mbi taksën administrative për dhënien e lejes ndërtimore dhe tarifën për rregullimin e infrastrukturës.

Drejtori :
Gëzim Mehmeti

Prishtinë, shkurt 2018