



Republika e Kosovës  
Republika Kosova – Republic of Kosovo

Komuna e Prishtinës  
Opština Prištine –Municipality of Prishtina



---

## DREJTORIA E FINANCAVE

Sektori i tatimit në pronë

# Plani i punës për vitin 2020

Dhjetor, 2019

Drejtori: Valbona Makolli  
Udhëheqës i STP: Shemsidin Thaqi

Faqe 1 nga 27

---

# Përmbajtja

**Hyrje.....**

**Objektivat .....**

**Analiza .....**

**Monitorimi dhe raportimi.....**

**Të tjera.....**

## **HYRJE**

Duke u bazuar ne Ligjin nr. 06/L-005, për tatimin në pronën e paluajtshme, dhe udhëzimet administrative që specifikojnë rregullat e aplikimit të Ligjit.

Legjislacioni i lartshënuar ka krijuar bazën juridike, që Komuna e Prishtinës të ushtrojë veprimtarinë e vjeljes së tatimit në pronë. Të hyrat e vjela nga tatimi në pronën e paluajtshme arkëtohen në llogarinë e Komunës dhe përdoren nga Komuna në përputhje me Ligjin nr. 03/L-049, për financat e pushtetit lokal.

Për të siguruar një punë efikase, Zyra e tatimit në pronë përgatit planin e punës për vitin 2019, ku do të paraqiten objektivat dhe dinamika e arritjes së këtyre objektivave për këtë vit.

Qëllimi i këtij plani është të përgatisim një plan menaxhimi, të bazuar në kapacitete subjektive dhe teknike që janë n ZKTP, për të bazuar performancën e deritashme dhe shfrytëzimin sa më të mirë të kapaciteteve që i ka kjo drejtori, si dhe mundësitë e përmirësimit të përforcues dhe kushteve të punës, si domosdoshmëri e rritjes së rezultateve të punës.

Zbatimi i përvojës që është krijuar nga stafi i Sektorit dhe mundësia e përmirësimit të shërbimit për qytetaret, njoftimi i qytetareve për obligimet tatimore dhe mundësitë e pagesave, duke krijuar kushte të favorshme për shlyerjen e obligimeve tatimore.

## Realizimet e objektivave për vitin 2019

Për vitin 2019 janë realizuar me sukses objektivat e punës, pasi që janë tejkaluar të hyrat e planifikuara për vitin 2019.

Nga tatimi pronë janë planifikuar 6.331.000.00 euro tatim në objekte dhe 439,515.64 tatim në tokë, e që gjithsej bëjnë .....6.770,515.64 euro  
Janë realizuar .....7,601,296.72 euro  
Shprehur në përqindje ..... 112%

Nga taksa e transaksionit në pronë janë planifikuar ..... 600,000,00 euro  
Janë realizuar ..... 896,851.00 euro  
Shprehur në përqindje .....149.48 %

Nga taksa për automjete motorike janë planifikuar ..... 500.000.00 euro  
Janë realizuar ..... 647,850.00 euro  
Shprehur në përqindje ..... 129.57 %

Sa i përket anketimeve në terren janë planifikuar ..... 30.000 anketime  
Janë realizuar në vitin paraprak ..... 34.181 anketime  
Shprehur në përqindje ..... 113%

Siç shihet, për vitin 2019 janë realizuar objektivat e planifikuara sipas planit të punës, krahasuar me vitin paraprak:

Viti 2018, nga tatimi në pronë janë vjelë ..... 6,975,295.25 euro  
Viti 2019 nga tatimi në prone janë vjele ; ..... 7,601,296.72 euro  
Shprehur në përqindje ..... 9,2% më tepër se në vitin 2018  
Në vitin 2019 janë realizuar më shumë mjete se në vitin 2018 për 626,001.47 euro.

Vërejtje lidhur me planifikimin për tatimin në toka në planifikimin e vitit të kaluar, është bërë gabim, ngase shuma për tatimin në toka ka qenë 439,515.64 euro dhe është regjistruar që të arkëtohen 1,608.621.00, kështu që planifikimi në vend se të jetë 6,770, 515.64 euro, është regjistruar 7,939621.00 euro.

Të hyra nga taksa për transaksion në pronë janë planifikuar .....600,000.00 euro  
Janë realizuar .....896,851.00 euro  
Shprehur në përqindje..... 149.48 %

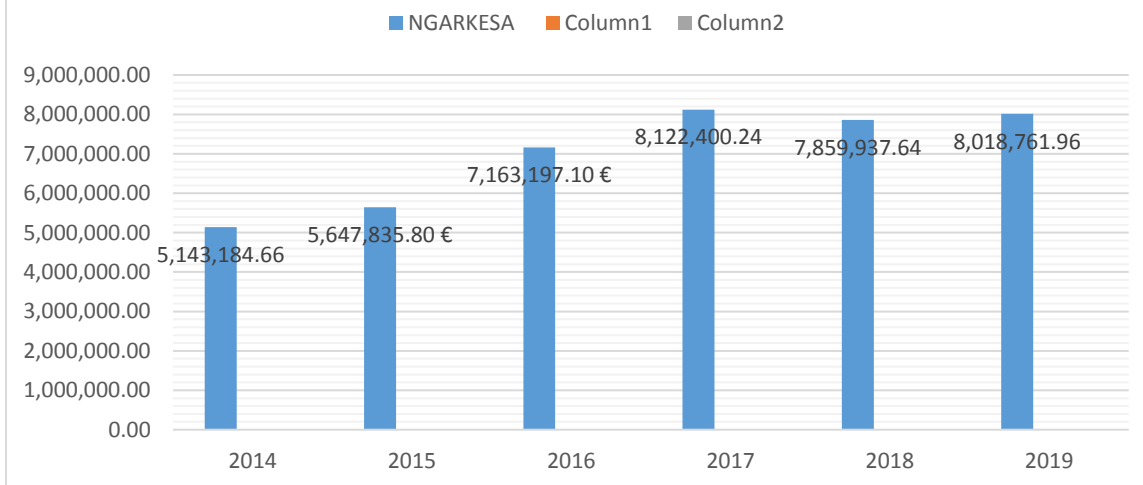
Të hyra nga taksa për automjete motorike janë planifikuar ..... 500,000.00 euro  
Janë realizuar ..... 647,850.00 euro  
Shprehur në përqindje ..... 129.57 %

**Andaj, të hyra nga Sektori i tatimit në pronë për vitin 2019 janë realizuar:**

Tatim në pronë ..... 7,601,296.72 euro  
Taksa në transaksion..... 896,850.00 euro  
Taksa për automjete ..... 647,850.00 euro

**Të hyra për vitin 2019, gjithsej ..... 9,145,996.72 euro**

## Ngarkesa nga viti 2014 deri në vitin 2019

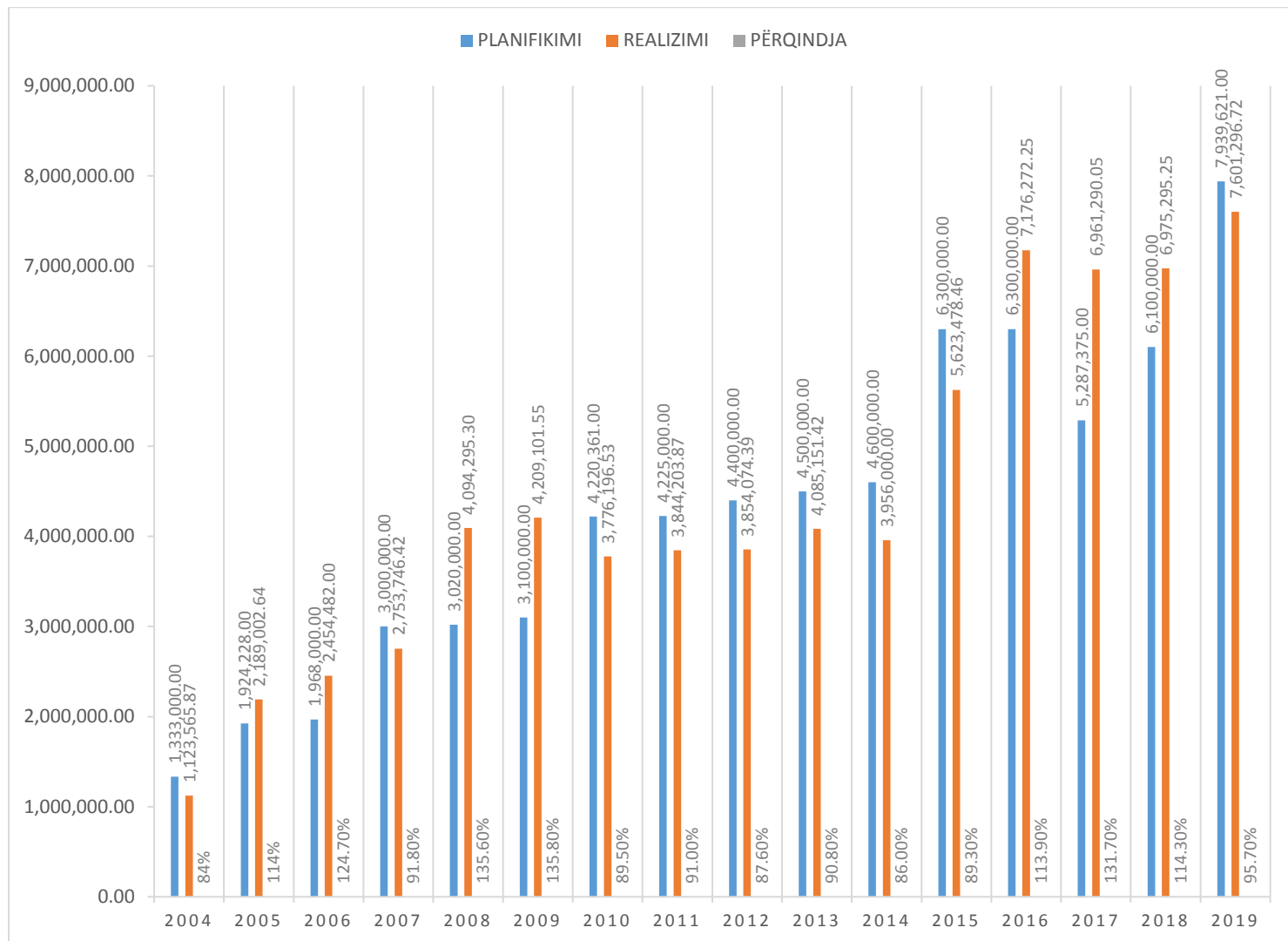


**Tabela: Planifikimi dhe realizimi**

Viti	Planifikimi	Realizimi	Përqindja
2002			
2003			
2004	1,333,000.00	1,123,565.87	84%
2005	1,924,228.00	2,189,002.64	114%
2006	1,968,000.00	2,454,482.00	124.7%
2007	3,000,000.00	2,753,746.42	91.8%
2008	3,020,000.00	4,094,295.30	135.6%
2009	3,100,000.00	4,209,101.55	135.8%
2010	4,220,361.00	3,776,196.53	89.5%
2011	4,225,000.00	3,844,203.87	91.0%
2012	4,400,000.00	3,854,074.39	87.6%
2013	4,500,000.00	4,085,151.42	90.8%
2014	4,600,000.00	3,956,000.00	86.0%
2015	6,300,000.00	5,623,478.46	89.3%
2016	6,300,000.00	7,176,272.25	113.9%
2017	5,287,375.00	6,961,290.05	131.7%
2018	6,100,000.00	6,975,295.25	114.3%
2019	7,939,621.00	7,601,296.72	95.7%
2020			
<b>Gjithsej</b>	<b>68,217,585.00</b>	<b>70,677,452.72</b>	<b>106%</b>

**Grafiku: Planifikimi dhe realizimi nder vite**

Faqe 7 nga 27





Përfituesit nga falja e borxheve publike, sipas Ligjit nr. 05/L-043 dhe Ligjit nr. 05/L-119, për ndryshimin dhe plotësimin e Ligjit nr. 05/L-043, për faljen e borxheve publike.

Falja e borxheve për vitin 2016 deri 2017	
<p><b>AMNISTIA</b></p> <p>Legend: ■ vlera ■ Column1 ■ Column2</p>	
PAGESA NGA AMNISTIA	0
TATIMI I FALUR	5,623,467.39 €
KAMATA E FALUR	7,116,390.11
DENIMI FALUR	2,339,736.06 €
MARRVESHJE ME KESTE	589
ME DEKLARATE	9694
BORGJI TOTAL I FALUR	15,079,593.56 €
Pagesa nga amnistia	2,681.037.62
Tatimi i falur	5,623,467.39
Kamata e falur	7,116,390.11
Dënimi i falur	2,339,736.06
Marrëveshje me këste	5890
Me deklaratë	9694
Borxhi i falur, gjithsej	15,079,593.56

## Rëndësia dhe hapat

Rëndësia e këtij plani qëndron tek eliminimin e dobësive që na kanë përcjellë nga viti paraprak, e që kanë ndikuar direkt në performancë. Menaxhimi i bazuar në performancë është një qasje që në mënyrë sistematike mundëson përmirësimin e performancës përmes një procesi të vazhdueshëm të vendosjes së objektivave, matjes së performancës përmes grumbullimit, analizimit dhe rishikimit të të dhënave. Duke i shfrytëzua këto të dhëna vijmë edhe te rritja e performancës.

Rëndësia e menaxhimit duhet të bazohet në performancë e jo në numër të aktiviteteve, sepse rezultatet janë ato që flasin.

Duke u bazuar në rezultatet e arritura për vitin 2019, na mundësohet një komoditet për vazhdimin e suksesit edhe për vitin 2020. Njëherësh, na mundësohen edhe hapat e mëtutjeshëm për vazhdimin e suksesit edhe në vitin 2020.

Dinamika e punës sipas këtij plani duhet të përcillet çdo javë, me qëllim që të mos ketë ngecje në përmbushjen e parashikimeve, por duhet të përcillen në mënyrë sistematike të arriturat e përcaktuara në bazë të këtij plani.

## Sfidat nga viti paraprak

Kemi pasur pengesa në menaxhimin e sistemit për të dhënat e tatimpagueseve, ngase ne Ministri janë bërë reforma më të avancuara. Mirëpo gjatë punës dhe zbatimit të këtij sistemi, kemi pasur edhe mospërputhje të të dhënave të tatimpaguesve. Ka pasur probleme në bartjen e pagesave dhe ndryshime në kartelën financiare. Një ndryshim që vlen për t'u theksuar, është shlyerja e borxhit nga vitet paraprake, ku te palët ka shkaktuar pakënaqësi, ngase palët të cilët kanë lidhur kontrata për amnisti kur kanë kryer pagesën e viteve të fundit, pagesa i ka kaluar te pagesa e kontratës.

Pas identifikimit të këtyre gabimeve, është dërguar kërkesa në Ministri për përmirësimin e kartelës financiare për secilin tatimpagues. Kurdo që hasim në gabime të tilla, gjithnjë korrigjohen gabimet në kartelën financiare.

Edhe këtë viti jemi ballafaquar me problemin e rrjetit për GPS, sidomos në zonat e thella malore dhe ne disa pjesë të qytetit, kryesisht ku janë të vendosura ambasadat e huaja të cilat kanë vendosur pengesa në përhapjen e valëve.

Këtë vit do të mundohemi që përmes pajisjeve shtesë në përforcimin e valëve, të forcohet rrjeti për funksionim efikas të GPS it.

Mungesa e shënimeve kadastrale, domosdoshmëria që edhe drejtoria të ketë një qasje nga Agjencia Kadastrale e Kosovës në të dhëna kadastrale, që mundëson leximin e parcelave kadastrale dhe harmonizimin e faturës të tatimit në pronë me numrin e ngastrës kadastrale, pasi që çdo objekt kadastra është i lidhur me një numër të ngastrës.

Mungesa e numrit të objekteve dhe ndryshimi i emrit të rrugëve, është një pengesë shume e madhe në identifikimin e tatimpaguesve dhe po shkakton problem edhe në shpërndarjen e faturave të tatimpaguesit. Kemi pasur raste ku një emër i rrugës nga një lagje është bartur në lagjen tjetër, dhe kështu ka shkaktuar pakënaqësi te tatimpaguesit për te cilët është dashur që komplet të dhënat t'i ndryshohen krejt rrugës dhe t'i vendoset emërtimi i ri. Problem është edhe mungesa e shënimeve për objektet kolektive dhe mos regjistrimi me kohë i tatimpaguesve nëpër këto njësi te objektet, të cilat të shumtën e herëve mbesin ne emër te investitorit.

Faturat fiktive janë ato fatura regjistruar nga vitet paraprake, ku tatimpaguesi ka qenë uzurpator ose nuk i ka dhënë të dhënat e sakta dhe tani për të njëjtin objekt dalin fatura të dyfishta, njëra e pronarit legjitimi dhe tjetra e një pronari që nuk ekziston. Këto fatura po e rritin borxhin e planifikuar dhe mundësia për arkëtim nuk është e mundur, andaj duhet të definohet fati i këtyre faturave, të shlyhen nga listat e borxhlinjve. Lidhur me këto fatura në vitin 2019, kemi nxjerrë vendime për secilën fature që ka qene e regjistruar NN pas inspektimit të secilës veç e veç.

Pra, siç shihet, problem lidhur me transportin e punonjësve është zgjidhur dhe ka ndikuar në performancë në mbulimin e terreneve, duke parë vëllimin e punëve, ku vetëm brenda vitit janë verifikuar 3418 tatimpagues dhe e kanë ngritur performancën nga 78 % në vitin 2017 në 113% në vitin 2018. Thuaje se çdo vit regjistrohen deri 5000 njësi tatimpagues të rinj. Komuna e

Prishtinës tani ka **105291** tatimpagues, të cilët brenda vitit, tani sipas ligjit të ri, duhet të rianketojnë 20% e tyre, kërkon një angazhim shumë të madh të stafit si transporti efikas.

Plotësimi i faturës me të dhëna adekuate është pengesë, që është përcjellë nga vitet paraprake, ku me shtypjen e faturës tatimore për një tatimpagues dalin disa fatura, të cilat kanë rastisur në emër e mbiemër të njëjtë, si dhe emrin e babës të njëjtë, çka është dashtë që të ndahet një ekip nga puna e përditshme, për të vërtetuar se në cilën ngastër është pronar, vetëm për shkak se në fatura nuk është numri personal i tatimpaguesit. Andaj, për te eliminuar këtë problem duhet te caktohen një ekip, që në mënyrë ekskluzive të merren vetëm me regjistrimin e numrave personalë dhe çdo faturë të lidhet me numër personal. Ky segment në këtë vit është zvogëluar.

Koordinimi me drejtoritë tjerë për sigurime të informacioneve të domosdoshme; sigurimi i të dhënave për të gjitha banesat, duke përfshirë të dhënat për pronarët e atyre banesave, nr. e parcelës, adresën e saktë, nr. e derës, listën e të gjithë aplikantëve për legalizim, të kushtëzohen me pagesën e tatimit në pronë. Listën me emra të rrugëve të reja, (të cilat me ndryshimet e shpeshta po shkaktojnë konfuzitet te tatimpaguesit) çdo ndryshim të adresave të lajmërohet edhe ZTP.

## OBJEKTIVAT 2020

Nga të hyrat e tatimi në pronë në Komunën e Prishtinës, për vitin 2020 janë planifikuara **9,139,671.00 €**, që nënkupton se gjatë këtij viti kemi planifikuar t'i arkëtojmë 1,200,050.00 euro me shume se gjatë vitit të kaluar.

Kjo nënkupton se shuma e planifikuar duhet të mblidhet vetëm nga faturat e vitit 2020 e jo nga borxhet dhe kamatat e viteve të kaluara, sepse performanca për vitin 2020 vlerësohet vetëm nga arkëtimi i borxhit të vitit 2020 e jo i borxheve të mbetura nga vitet e kaluara. Edhe institucionet qendrore dhe ndërkombëtare performancën e matin vetëm në bazë të arkëtitimit nga ngarkesa e vitit aktual, e në këtë bazë edhe ofrohen grande për performancë të suksesshme.

Për të arritur objektivat kërkohe mobilizim i të gjithë kapaciteteve që ka sektori ynë, duke angazhuar në punën e përditshme sipas këtij plani dhe duke kërkuar raportime të përditshme për punën e kryer të së cilit punëtor brenda sektorit.

Planifikojmë t'i mobilizojmë 9 ekipe (me mundësi të rritjes së ekipeve, varësisht nga dinamika e punëve në terren) të cilët janë në përbërje nga 2 punëtorë dhe do të bartin punën e terrenit për tërë vitin, që do të jenë të pajisur me veturë për secilën ekip, GPS, shirit, harta, etj.

Duke u bazuar në kapacitetet e këtyre 9 ekipeve, kemi planifikuar t'i rianketojmë 20% të numrit të përgjithshëm të objekteve të regjistruara, që do të thotë 27,000 njësi verifikimi.

Plani sipas muajve është si vijon:

**Janar:** Verifikime në terren, incizime të objekteve në tërësi, korrigjimet e të dhënave të tatimpaguesit, pronës së paluajtshme, ku përfshihen njësitë e objekteve dhe njësitë të parcelave (sip. m<sup>2</sup>), modifikimi i koordinatave, gjithsej 1500 tatimpagues.

**Shkurt:** Verifikime në terren, incizime të objekteve në tërësi, korrigjimet e të dhënave të tatimpaguesit, pronës së paluajtshme, ku përfshihen njësitë e objekteve dhe njësitë të parcelave, modifikimi i koordinatave, gjithsej 2000 tatimpagues.

**Mars:** Verifikime në terren, incizime të objekteve në tërësi, korrigjimet e të dhënave të tatimpaguesit, pronës së paluajtshme, ku përfshihen njësitë e objekteve dhe njësitë të parcelave ( sip.m<sup>2</sup>), modifikimi i koordinatave, gjithsej 2500 tatimpagues.

**Prill:** Verifikime në terren, incizime të objekteve në tërësi, korrigjimet e të dhënave të tatimpaguesit, pronës së paluajtshme, ku përfshihen njësitë e objekteve dhe njësitë të parcelave, ( sip.m<sup>2</sup>), modifikimi i koordinatave, gjithsej 3000 tatimpagues.

**Maj:** Verifikime në terren, incizime të objekteve në tërësi, korrigjimet e të dhënave të tatimpaguesit, pronës së paluajtshme, ku përfshihen njësitë e objekteve dhe njësitë të parcelave, (sip. m<sup>2</sup>), modifikimi i koordinatave, gjithsej 3000 tatimpagues.

**Qershor:** Verifikime në terren, incizime të objekteve në tërësi, korrigjimet e të dhënave të tatimpaguesit, pronës së paluajtshme, ku përfshihen njësitë e objekteve dhe njësitë të parcelave, ( sip.m<sup>2</sup>), modifikimi i koordinatave, gjithsej 2500 tatimpagues.

**Korrik:** Verifikime në terren, incizime të objekteve në tërësi, korrigjimet e të dhënave të tatimpaguesit, pronës së paluajtshme, ku përfshihen njësitë e objekteve dhe njësitë të parcelave, ( sip. m<sup>2</sup>), modifikimi i koordinatave, gjithsej 1500 tatimpagues.

**Gusht:** Verifikime në terren, incizime të objekteve në tërësi, korrigjimet e të dhënave të tatimpaguesit, pronës së paluajtshme, ku përfshihen njësitë e objekteve dhe njësitë të parcelave, (sip.m<sup>2</sup>), modifikimi i koordinatave, gjithsej 1500 tatimpagues.

**Shtator:** Verifikime në terren, incizime të objekteve në tërësi, korrigjimet e të dhënave të tatimpaguesit, pronës së paluajtshme, ku përfshihen njësitë e objekteve dhe njësitë të parcelave, ( sip.m<sup>2</sup>), modifikimi i koordinatave, gjithsej 2500 tatimpagues.

**Tetor:** Verifikime në terren, incizime të objekteve në tërësi, korrigjimet e të dhënave të tatimpaguesit, pronës së paluajtshme, ku përfshihen njësitë e objekteve dhe njësitë të parcelave, ( sip. m<sup>2</sup>), modifikimi i koordinatave, gjithsej 2500 tatimpagues.

**Nëntor:** Verifikime në terren, incizime të objekteve në tërësi, korrigjimet e të dhënave të tatimpaguesit, pronës së paluajtshme, ku përfshihen njësitë e objekteve dhe njësitë të parcelave, ( sip. m<sup>2</sup>), modifikimi i koordinatave, gjithsej 2500 tatimpagues.

**Dhjetor:** Verifikime në terren, incizime të objekteve në tërësi, korrigjimet e të dhënave të tatimpaguesit, pronës së paluajtshme, ku përfshihen njësitë e objekteve dhe njësitë të parcelave, (sip.m<sup>2</sup>), modifikimi i koordinatave, gjithsej 2000 tatim pagues.

Siç shihet, për tërë vitin 2020 janë planifikuar të verifikohen gjithsej 27 mijë tatimpagues, që nënkupton se janë mbi 20 % e totalit të tatimpaguesve ku hyjnë edhe vizitat nga terreni për tatimin në tokë.

Gjatë verifikimit të tatimpaguesve do të bëhet edhe identifikimi i objekteve të cilat nuk janë të regjistruara, që duke u bazuar në vitet paraprake, numri i objekteve të paregjistruara si dhe ndërtimi i objekteve të reja, arrijnë shifrën e 4 mijë tatimpaguesve të rinj në vite, të cilët do të futen në STP.

Për realizimin e objektivave është e domosdoshme që të futen edhe kushtëzimet për kryerjen e shërbimeve komunale nga ana e tatimpaguesve. Këtij segmenti duhet t'i kushtohet rëndësi e veçantë, që konform ligjeve në fuqi të mund t'i bindim tatimpaguesit për kryerjen e obligimeve tatimore.

### **Mbi këtë bazë kemi paraparë:**

## ***Shërbimet e kushtëzuara për tatim në pronë Udhëzim i brendshëm për tatim - vjelësit komunalë***

### **1. Shërbimet në Drejtorinë e Kadastrës, përfshirë:**

Dokumentet pronësore, kadastrale dhe gjeodezike,

Paguhet **50%** e borxhit, përfshirë kamatën dhe dënimin, për **persona fizikë** edhe **persona juridikë**.

### **2. Shërbimet në Drejtorinë e Urbanizmit, përfshirë :**

- Kërkesa për caktimin e kushteve urbanistike;
- Kërkesa për leje ndërtimi;
- Kërkesa për lejen e përdorimit të objektit ndërtimor;
- Kërkesa për ndërrim destinimi të planit;
- Kërkesa për kontrollim teknik të objekteve;
- Kërkesa për rregullimin e tokës ndërtimore;
- Kërkesa për rrënim, demolim-largim;
- Kërkesa për mbikëqyrjen e rrënimin të objekteve të ndërtuara dhe demolimin e objekteve të vendosura;
- Kërkesa për rrënim-demolim dhe largim të objekteve përmes ekzekutuesve të tretë.

***Kushtëzimi për pagesë të tatimit në pronë për pikën 2 do të bëhet:***

Faqe 14 nga 27

- Paguhet **100%** e borxhit, përfshirë kamatën dhe dënimin.

### **3. Leja për përdorimin e pronës së Komunës, përfshirë tokën dhe ndërtesat e marra me qira nga Komuna.**

Kushtëzimi për pagesë të tatimit në pronë për pikën 3 do të behet:

- Paguhet **100%** e borxhit, përfshirë kamatën dhe dënimin.

### **4. Shërbimet rregulluese, përfshirë:**

Certifikimi i përshtatshmërisë së ndërtesave për veprimtari biznesi;

Lejet e punës për ushtrim të veprimtarive bankare, sigurimeve, shërbimeve financiare, llojet e ndryshme të dyqaneve, restoranteve, shërbimeve hoteliere, etj.; inicim

Leja për përdorimin e ndërtesave për aktivitete profesionale, siç janë, ordinancat mjekësorë, zyrat e avokaturave, zyrat e noterëve, zyrat e përmbarueseve e të gjitha aktivitetet tjera profesionale;

Pëlqim sanitar për veprimtari biznesi;

**Kushtëzimi për pagesë të tatimit në pronë për pikën 4 do të behet:**

- Paguhet **100%** e borxhit, përfshirë kamatën dhe dënimin.

### **5. Shërbimet komunale për lejen e shfrytëzimit të pronave për qëllime të caktuara, përfshirë:**

- Taksa për regjistrimin e automjeteve motorike;
- Leja për garazh komercial, si dhe licencat për veprimtarinë e parkingjeve.

**Kushtëzimi për pagesë të tatimit në pronë për pikën 5, nënpika 5.1, bëhet si në vijim:**

- Paguhet edhe **40%** i borxhit, përfshirë kamatën dhe dënimin, për **persona fizikë**, paguhet edhe **50%** i borxhit, përfshirë kamatën dhe dënimin, për **persona juridikë**.

**Kushtëzimi për pagesë të tatimit në pronë për pikën 5, nënpika 5.2, bëhet si në vijim;**

Paguhet **100%** e borxhit, kamatën dhe dënimin.

### **6. Shërbimet të tjera, përfshirë:**

**6.1.** Tenderët, lejet për auto-taxi për nevoja personale, (shtetësia, kredia e tjera të ngjashme);

**6.2.** Për vizë,

6.3. Për subvencione.

**Kushtëzimi për pagesë të tatimit në pronë për pikën 6, nënpika 6.1, do të behet:**  
Paguhet **100%** e borxhit, përfshirë kamatën dhe dënimin.

**Kushtëzimi për pagesë të tatimit në pronë për pikën 6, nënpika 6.2, bëhet si në vijim:**  
Paguhet **50%** e borxhit, përfshirë kamatën dhe dënimin, për **persona fizikë dhe persona juridikë.**

**Kushtëzimi për pagesë të tatimit në pronë për pikën 6, nënpika 6.3, do të behet:**

Nëse është bërë *pagesa brenda gjashtë muajve nga dita e aplikimit*, nuk do të kërkohet pagesë shtesë, pasi që ka paguar për certifikatën e pronësisë, dhe vlejné kushtëzimet e pagesës së tatimit në pronë për shërbimet e Drejtorisë së Kadastrit.

Nëse pagesa ka kaluar **gjashtëmuorin**, do të kërkohet të paguhet, si në vijim:  
Paguhet edhe **20%** i borxhit, përfshirë kamatën dhe dënimin, për **persona fizikë dhe persona juridikë.**

**Vërejtje:** Në rastet kur kërkohet të bëhet transferimi i pronës apo ndërrimi i pronarit, do të kërkohet pagesa e borxhit sipas nenit 15, paragrafi 2 i Ligjit nr. 04/L-100, për ndryshimin dhe plotësimin e Ligjit për tatim në pronë, nr. 03/L-204, që nënkupton 100% të borxhit, duke përfshirë edhe borxhin për vitin tatimor 2018.

#### **Trajtimi i rasteve specifike bëhet:**

Qiramarrësi kushtëzohet me detyrimet e pagesës së tatimit në pronë me pronat e qiramarrësit dhe me pronën që është objekt i kontratës së qirasë.

Në rastet kur aktet juridike të vërtetuar në organet kompetente, janë para vitit 1999 ( nuk përfshihet viti 1999), kushtëzimi për pagesë të tatimit në pronë vlen vetëm për palën që do të fitojë të drejtën e pronës (blerësi, dhuratëmarrësi, trashëgimtari etj. ).

Rastet e kontesteve pronësore, pagesa e tatimit në pronë kushtëzohet vetëm për palën që ka fituar rastin.

***Këto kushtëzime vlejné për personin fizikë që kanë pronë të paluajtshme, nëse personi fizik nuk ka pronë të veten, atëherë kushtëzohet edhe për tatimin e prindërve, sepse llogaritet si trashëgimtar. Nëse personi fizik, si dhe prindërit e tij nuk kanë pronë, atëherë kërkohen obligimet tatimore për vendbanimin e tij.***

Për rastet që nuk janë paraparë në këtë udhëzim, do të diskutohet me udhëheqësit dhe do të nxirret një konkluzion.



## Mbledhja e detyruar e tatimit

Për tatimpaguesit të cilët nuk kanë paguar obligimet tatimore, ku vlera tatimore ka tejkaluar shumë prej 2000 euro të viteve paraprake, si dhe për tatimpaguesit të cilët për 5 vjet nuk kanë paguar tatim e shuma e tyre ka kaluar në vlerën prej 1000 euro, ndërsa për ata të cilët nuk kanë paguar 6vjet e më shumë dhe kanë kaluar shumë mbi 300 euro, në përputhje me Kapitullit VII “Mbledhja e detyrueshme e detyrimeve tatimore të pa paguara”, sipas Ligjit për tatimin në pronën e paluajtshme, jemi të obliguar të aplikojmë mbledhjen e detyrueshme.

**Deri në fund të muajit shkurt** bëhet analiza e borxhlinjve me mbi 1000 euro dhe përgatitet lista e këtyre tatimpaguesve.

Formohen ekipet (një anketues një operator) tatimvjelëseve nga drejtoria, i cili ekip mbikëqyret nga stafi menaxherial.

Pas kompletimit të listës fillohet me procedurat.

Njoftohet pala, apo rikujtohet për borxhin, pasi që në këtë periudhë pranon edhe faturën për obligimet tatimore që i dërgohet me postë. Përmes këtij njoftimi pala njoftohet edhe për pasojat në rast të mospagimit të tatimit.

Në qoftë se në afatin prej 10 ditëve të punës pala nuk fillon me pagesën e tatimit, atëherë, palës i dërgohet **njoftimi** për mospagim të tatimit dhe në vërejtje shënohen shuma e pagesës, kushtet e pagesës dhe afatet e pagesës. Në qoftë se tatim paguesi edhe pas vërejtjes nuk paguan tatimin, atëherë i drejtohem përmbaruesit që të fillojë me procedurat e vjeljes, konfiskimi dhe shitja e pjesës së pronës së tatimpaguesit.

Për implementimin e vjeljes së detyruar do të formohet Sektori i vjelëve të detyrueshme, i cili sipas këtij plani do të bëjë implementim e këtij plani.

Stafi që do të angazhohet në vjele të detyrueshme do të udhëhiqet nga Venera Morina, për stafin mbështetës do të përcaktohet në organizimin e Zyrës së tatimit në pronë.

## ANALIZA E OBJEKTIVAVE

### Përparësitë:

Nga përparësitë që mundësojnë realizimin e këtij plani është edhe gatishmëria politike, që nënkupton mbështetjen e Kryetarit, drejtorit në plotësimin e kushteve të punës për stafin, i cili do të bëjë implementimin e këtij plani. Kushtet e punës ndikojnë direkt në realizimin e objektivave, siç janë: sigurimi i mjaftueshëm i automjeteve për transportin dhe stafin në kryerjen e detyrave të punës, kompjuterëve të mjaftueshëm, GPS-së që shërbejnë për matjet në terren.

Shtimi i stafit, pasi që është vendosur edhe tatimi në tokë, ku kërkohet shtim i personelit edhe për 15 punonjës të tjerë për t’i realizuar këto objektiva. Stafi i kompletuar, i kualifikuar, i trajnuar për punët me të cilat ngarkohet, motivimi i stafit, plotësimi i kushteve

të punës, caktimi i normës së punës dhe notimi i stafit në bazë të performancës së treguar gjatë punës.

Një ndër përparësitë për performancë të mirë janë edhe kushtëzimet, të cilat duhet të jenë strikte për tatimpaguesit, dhëna e shërbimeve komunale, regjistrimi i veturave, transaksioni i pronës, nxjerrja e fletës poseduese, aplikimi për leje ndërtimore etj.

Fushata për vetëdijesimin e qytetareve për pagesën e tatimit në pronë, duhet bërë edhe duke organizuar aktivitete reklamuese.

Të identifikohen tatimpaguesit e rregullt me një shenje identifikues, duke e vendosur në derë, me shenjën që ky tatimpagues e ka kryer tatimin në pronë për vitin paraprak, dhe për çdo vit t'i ndërrohet tiketa vetëngjithëse.

Angazhimi i përmbaruesve privatë për vjeljen e tatimit për tatimpaguesit të cilët janë të pandërgjegjshëm dhe për shume vite nuk kanë paguar tatimin në pronë.

### **Dobësitë:**

Gjatë kryerjes së aktiviteteve në mbledhjen e tatimit në pronë paraqiten dobësi, të cilat mund të vijnë nga mosgatishmëria në plotësimin e kushteve të punës për stafin, e që drejtpërdrejt ndikojnë në performancë.

Mungesa e numrave personalë në faturat e tatimit në pronë, po shkakton probleme për verifikimin e saktë të tatimpaguesit dhe po paraqitet nevoja e verifikimit të atyre faturave që po kërkon angazhim shtesë nga stafi.

Ndryshim i emrave të rrugëve, pastaj mungesa e numrave nëpër objekte po shkakton probleme në identifikimin e shpejtë.

Regjistrimet e dyfishta, të cilat kanë ardhur si pasojë e regjistrimit të mëhershëm të shfrytëzuesve (uzurpatorëve), dhe pastaj është bërë regjistrimi i pronarëve dhe kështu janë krijuar fatura të dyfishta. Këto fatura janë fatura fiktive dhe kërkojnë një angazhim në identifikimin e tyre. Mos identifikimi i këtyre faturave figuron si borxh, të cilin Komuna nuk mund ta arkëtojë dhe ky borxh vetëm po rritet, çka ndikon direkt në performancë negative.

Një ndër pengesat në realizim e mbledhje së tatimit në pronë, ka qene edhe kushtëzimi që është aplikuar nga drejtoria jonë për mbledhjen e obligimeve të mbeturinave.

Në bazë të analizave që kemi bërë, kemi vërejtur një rënie në arkëtim të tatimit në pronë, pasi që kemi filluar me kushtëzimet për mbeturina.

Përkundër ngarkese së përditshme që ka stafi ynë, një pjesë të konsiderueshme të kohës e humbin me palët që kanë probleme me faturat e mbeturinave, pasi kjo faturë është e lidhur me faturën e tatimit në pronë.

## **Mundësitë:**

Mundësia e realizimit të ndonjë donacioni nga organizatat e ndryshme që mbështesin punën e komunave me projekte konkrete, të cilat duhet të arsyetohen në mënyre profesionale. Gatishmëria e këtyre institucioneve në mbështetje të drejtpërdrejt në organizimin e seminareve, që mundësojnë krijimin e përvojave për mbledhjen e tatimit në pronë.

Gatishmëria e diasporës që gjatë muajve të verës, derisa janë për pushime, për shlyerjen e obligimeve të tyre, kërkon angazhim të veçantë në reklamimin në këtë kohë derisa ata janë në Kosovë.

Digjitalizimi për kryerjen e shërbimeve “online” për qytetarë, si dhe për diasporën, marrjen e informacioneve për tatim, si dhe kryerjen e shërbimeve të shpejta.

Stimulimi i stafit dhe përmirësimi i koeficientit, pasi që shumë punëtoreve pa të drejtë i është bërë zbritja e koeficienteve, duke i klasifikuar si evidentues, e ata në fakt kryejnë tani edhe punët e operatorëve. Puna e terrenit është punë e mundimshme dhe e rrezikshme shumë herë për stafin, sepse kërcënohet nga tatimpaguesit e pandërgjegjshëm.

Përkundër faktit që rezultatet në mbledhjen e tatimit në pronë kanë shënuar rritje nga viti në vit falë angazhimit të stafit të kësaj drejtorie, ku kanë realizuar të hyra për vitin 2019 një shumë rekorde prej 9,145,996.72 euro, stafi i këtij sektori ka mbetur me koeficientet më të ulët në Komunë. Puna që kryen tani ky staf nuk është evidentimi i pronave ashtu si janë klasifikuar në fillim në vitin 2002, kur kanë bërë regjistrimin e pronave, por tani këta bëjnë inspektimin, modifikimin e të dhënave, përmirësimin e të dhënave etj.

## **Rreziqet:**

Rreziqet që mund të paraqiten gjatë këtij viti do të ndikojnë drejtpërdrejt në performancë, janë:

Për vitin 2020, tatimi në tokë ka probleme të mëdha, për shkak të problemeve pronësore që kanë qytetarët, andaj kërkohet një angazhim i stafit në regjistrimin e tokave, dhe krijon rrezikun që angazhimi në dy drejtimet e tatimit në pronë do të krijojë ngarkesë për stafin. Regjistrimi i tatimit në toka bëhet duke u bazuar në të dhëna kadastrale. Të dhënat kadastrale janë në shumicën e rasteve të pasakta, ku në aparatit kadastral dikush tjetër është pronar juridik, ndërsa dikush tjetër pronar faktik.

Ky problem do të shkaktojë disproporcion të jashtëzakonshëm dhe do të kërkojë punë shtesë në terren për të bërë identifikimin. Stafi i sektorit është i pamjaftueshëm për të arritur ta mbikëqyrë këtë proces që është me plot probleme.

Rritja e planifikimit.

**Rritja e planifikimit për tatimin në pronë nga viti në vit, është ngarkesë dhe presion për realizimin e objektivave.**

**Në vitin 2018, janë planifikuar të arkëtohen ..... 6,100,000.00 €,**

**Në vitin 2019, janë planifikuar të arkëtohen ..... 7.939.621.00 €,**

**Në vitin 2020, janë planifikuar të arkëtohen ..... 9,139,671.00 €.**

Siç shihet, ky planifikim për tri vite është rritur në vlerë mbi tre milionë euro, kurse numri i të punësuarve është i njëjtë siç ishte në vitin 2002.

Kriza ekonomike gjithashtu krijon rreziqe, të cilat ndikojnë drejtpërdrejt në arkëtim, kështu që kërkohet angazhim shtesë që t'u bëhet trysni tatimpaguesve në shlyerjen e obligimeve në tatimin në pronë.

Fatkeqësitë e mundshme natyrore paraqesin rrezik në përmbushjen e obligimeve natyrore të cilat mund të vinin si pasojë e vërshimeve etj.

## **AKTIVITETET**

### **1. Aktiviteti: Analiza e borxheve nga 2 janar deri në fund të shkurtit**

Analiza e borxheve të mëdha për tatimpaguesit që kane mbi 1000 euro borxh. Përpilimi i një liste me këta borxhlinj dhe pastaj të kërkohet takim me ta, duke u sugjeruar shlyerjen e tatimit, duke u shpjeguar mundësitë dhe përfitimet që kanë nga shlyeja e tatimit dhe mundësinë e pagesës me këste.

Sektori i vjeljeve së detyrueshme do të merret me procedurat gjatë vitit fiskal, duke raportuar për aktivitet dhe rrjedhën e sektorit.

### **2. Aktiviteti: Shpërndarja e faturave, 2 janar - 31 mars.**

Në këtë periudhë qytetarët do të pajisen me faturat e tatimit në pronë, ku do të kuptojnë për obligimet e tyre tatimore. Për të mos u shkëputur nga puna e përditshme e stafit të drejtorisë edhe këtë vit shpërndarja e faturave do të bëhet përmes postës së Kosovës.

### **3. Aktiviteti: Fushatë informuese. (reklama, spote reklamuese) nga 15 qershori deri më 30 qershor.**

### **4. Aktiviteti: Takime me borxhlinjtë e mëdhenj, korrik.**

Pasi përpilohet lista e borxhlinjve të mëdhenj me mbi 1000 euro tatim, do të caktohet takime me ta lidhur me shlyerjen e tatimit në pronë pas vërejtjes që i bëhet për mospagim. Në fillim do të njoftohen me shkrim lidhur me borxhin dhe pasojat e mospagesës. Nëse edhe pas njoftimit nuk shlyhet borxhi, atëherë do t'i dërgojmë vendimin për bllokim të llogarive bankare dhe, në fund inicimi i procedurave përmbaruese.

### **• Dita e tatimit në pronë në komunën e Prishtinës**

Në koordinim me kryetarin e Komunës, do të caktohet një ditë e tatimit në pronë, ku do të fillojë me një fushatë reklamuese një javë para se të caktohet data e kësaj dite.

Në ditën e tatimit në pronë, kryetari, në prezence të mediave, do të kryejë pagesën e tatimit në pronë, së bashku me stafin politik, duke i ftuar edhe përfaqësuesit e Kuvendit që këtë ditë ta shlyejnë tatimin në pronë.

Kjo ditë do të ndikojë në sensibilizimin e qytetarëve për pagesën e tatimit në pronë dhe do të ketë edhe reflektime pozitive edhe te qytetarët për pagesën e tatimit në pronë.

- **Regjistrimi i objekteve të reja**

Në koordinim me Drejtorin e Urbanizmit, e cila është përgjegjëse për dhënien e lejeve të ndërtimit, dhe në koordinime me drejtorin e Inspeksionit, do të bëhet regjistrimi i objekteve të reja në lagjet e reja të banimit, si dhe në lagjet tashmë të urbanizuara. Nga trendi i regjistrimeve të reja edhe këtë vit presim që të regjistrohen mbi 4000 njësi të objekteve të reja me tatimpagues të rinj.

- **Inspektime dhe regjistrime**

Ekipeve në terren nuk do të bëjnë inspektimin ku ata duan, por do të ngarkohen me lëndë nga udhëheqësi i sektorit të terrenit, prioriteti i inspektimit janë pronat që nuk janë inspektuar. Kontrollimi i arkivit dhe nxjerrja e dosjeve të vjetra, organizohen nga Zyra e arkivit dhe i dorëzohet udhëheqësit të ekipit të terrenit. Më pas ky e përcjell te punëtorët e terrenit dhe kontrollojnë si është duke u kryer inspektimi, a po vazhdon sipas planit të paraparë sipas dinamikës së planifikuar.

Grupet punuese në terren priten të bëjnë 20% të verifikimit të objekteve. Verifikimi duhet të kryhet për sipërfaqen e objektit, se a po përputhet sipërfaqja në terren me sipërfaqen në faturë. Kur hasen këto mospërputhshmëri në të dhëna, bëhet përmasimi sipas detyrës zyrtare.

Një nga prioritetet e verifikimit është vendosja e numrave personalë për tatimpaguesit, që për vitin 2020 asnjë faturë më të mos jetë pa numër personal, pasi që po shkakton probleme të mëdha për palët që po kërkojnë shërbime në Komunë, pasi që shumë fatura dalin me emër të tije, e në fakt kemi të bëjmë me një person tjetër që ka emër dhe mbiemër të njëjtë.

- **Inspektimet sipas kërkesave**

Me rastin e pranimit të faturave të tyre, qytetarët shpesh vërejnë edhe gabime të ndryshme në fatura, p.sh, sipërfaqen, adresën, numrin personal etj., dhe për këtë parashtrajnë kërkesa për përmirësim fature. Ekipi i terrenit sipas kërkesës së palëve, inspekton gjendjen në teren për verifikimin e asaj kërkesë dhe përmirëson ato komform Ligjit të tatimit në pronë dhe udhëzimeve administrative.

Në vitin 2019 janë parashtruar 1500 ankesa dhe kërkesa të ndryshme nga tatimpaguesit. Ato kërkesa janë shqyrtuar nga komisioni i formuar për shqyrtim dhe u jepen punëtorëve të terrenit për verifikim. Pas verifikimit nga ana e punëtorëve të terrenit, konform ligjit nxirret vendim.

- **Aktivite të tjera**

Futja e veglave të reja që ndikojnë në arkëtim nga viti 2020.

Për vitin 2019 kemi aplikuar një vegël të re, që ka rezultuar e suksesshme në arkëtim dhe do të vazhdojë edhe për vitin 2020;

Ndarja e faturave të tatimpaguesve që janë pronarë faktik, por që nuk kanë realizuar ende të drejtën për t'u bërë pronarë juridikë.

Një pjesë e tatimpaguesve edhe pse me vitet të tëra kanë hyrë në posedim në pronat e tyre, nuk kanë arritur të rregullojnë dokumentacionin për shkake të mos legalizimit të objekteve, t'i njihet e drejta dhe t'i mundësohet krijimi i faturës për njësinë banesore edhe me kontratë interne në mes të investitorit dhe blerësit të patundshmërisë.

Kjo kryhet sipas udhëzimeve që ju kemi dhënë në vitin 2019 me pilot projektin.

Do të aplikohen edhe aktivitete të tjera, që mund të dalin sipas kërkesave të palëve dhe specifikave të paparapara me këtë plan, dhe kanë ndikim direkt në mbarëvajtjen e punës në sektorin e tatimit në pronë.

Këto risi organizohen nga stafi menaxherial, sipas specifikave dhe kërkesave të parashtruara dhe ku e shohim se është me interes.

## **MONITORIMET DHE RAPORTIMET**

- ***Kryetari i Komunës: mbështetje në realizimin e objektivave.***

Kryetari i Komunës duke shfrytëzuar kompetencat, mbështet drejtorin, duke i mundësuar Drejtorisë që të ketë në dispozicion akomodim të mjaftueshmen në zyra të nevojshme dhe t'i mbështet iniciativat që mendon se janë të qëlluara dhe ndikojnë direkt në përmbushjen e objektivave. Kryetari ndihmon drejtorin duke shfrytëzuar autoritetin e tij, që t'i bëjë thirrje qytetarëve në mënyrë publike për pagesën e tatimit në pronë.

Kryetari të caktojë një ditë të tatimit në pronë në komunën e Prishtinës, ku edhe kryetari në mënyrë publike bën pagesën e tatimit në prone, duke i ftuar edhe stafin tjetër politik të bëjnë pagesën e tatimit në pronë, edhe përfaqësuesit e subjekteve të përfaqësuara në Kuvendin e Komunës. Ky organizim do të ketë simbolikën dhe do të ndikojë direkt te qytetarët që edhe ata të paguajnë tatimin në pronë.

- ***Drejtori i Financave: mbështetje për realizimin e objektivave ndihmon në plotësimin e kushteve të punës, kërkon performancë të mirë në realizimin e objektivave.***

Drejtori i Financave është katalizatori që do të ndihmojë për realizimin e objektivave, dhe do t'i plotësojë kërkesat e stafit menaxherial, duke ndihmuar në plotësimin e kushteve teknike të domosdoshme, siç është sigurimi i transportit për punëtorët e terrenit, sigurimi me mjete të punës, që shërbejnë për punë në terren, sigurimi i mjeteve të telekomunikimit etj.

Drejtori përcjell dinamikën e punës që është duke u kryer në ZTP, duke pranuar raportet e punës dhe pasqyrat financiare, të arriturat në grumbullimi e tatimit në pronë, dinamikën e të hyrave nga tatimi në pronë. Përbushjen e obligimeve sipas dinamikës së këtij plani.

- **Menaxheri i Zyrës së tatimit në pronë**

Menaxheri i Zyrës së tatimit në pronë menaxhon me mbarëvajtjen e punëve në ZTP, duke përcjellë dinamikën e realizimit të planit dhe arritjen e objektivave; koordinon punët me sektorët e ZTP-së dhe përcjell disiplinën në punë, sugjeron në cilat drejtime të fokusohen punët në periudhat e caktuara të vitit kalendarik; pranon raportet nga sektorët e tatimit në pronë për të arriturat individuale të punëtorëve, si dhe gupeve punuese në terren; i raporton drejtorit për mbarëvajtjen e punëve në ZTP, të arriturat, problemet, dinamikën e punëve etj.

- **Udhëheqësi për regjistrimin dhe menaxhimin e të dhënave (operatives)**

Udhëheqësi mbikëqyrë punët e operative rreth futjes së të dhënave të tatimpaguesve në sistemin e tatimit në pronë; përcjell dinamikën e punëve në zyrën operative; mbikëqyrë Zyrën e operative për shërbim me qytetarë, ku qytetarët pajisen me vërtetimet për shlyerjen e tatimit në pronë; kryen pajisjen e qytetarëve me faturën e taksës rrugore, e cila lëshohet pasi qytetari t'i kryejë obligimet tatimore; ndihmon në vjeljen e tatimit dhe vjeljen e detyruar, duke aplikuar masat për përbushjen e detyrimeve në përputhje me ligjet dhe udhëzimet administrative; harmonizon dinamikën e punëve të operatorëve dhe mbikëqyrë performancën e tyre gjatë ditës, javës dhe muajit, përgatit raportet e sektorëve dhe i raporton menaxherit të ZTP-së.

- **Udhëheqësi i funksioneve mbështetëse (terrenit)**

Udhëheqësi koordinon punën e punonjësve në terren; cakton grupin punues në teren: përgatit punët teknike, sigurimin e formularëve, sigurimin e GPS-së, pajisjeve për matje dhe metrat laserike, sigurimin e automjeteve, pajisjen e grupeve me harta, si dhe mjete tjera përcjellëse; cakton detyrat e punës për grupin punues në terren, se në cilën lagje do të operojë ai grup punues, normën e punës gjatë ditës, javës dhe muajit të grupit punues; pranon raportin ditor për punën e kryer të grupit punues, kërkon përgjegjësi për mos përbushje të detyrave, propozon notimin e punëtorëve në baze të performancës të treguar në punë.

- **Zyra juridike e ZTP-së**

Kjo zyrë bën mbikëqyrjen dhe zbatimin e akteve normative që nxirren në drejtori dhe i drejtohen drejtorisë lidhur me mosaplikimin e ligjeve dhe udhëzimeve administrative, dhe koordinon punën me bordin e ankesave; shqyrton kërkesat e ndryshme të parashtruar nga tatimpaguesit dhe institucioneve.

Bashkëpunon me zyrën e transaksionit në pronë lidhur me aktet juridike se a i kanë plotësuar kushtet për t'ju caktuar taksa e transaksionit.

- **Zyra e taksës së transaksionit të pronave të paluajtshme**

Kjo zyrë nxjerrë vendime lidhur me tarifat e transaksioneve për pronat e paluajtshme, sipas kërkesave të palëve, pas plotësimit të kushteve të përcaktuara me akte juridike; cakton taksën për transaksion në pronë sipas Rregullores për tarifa, ngarkesa dhe gjoba komunale, 01. nr. 110-2752, dt. 02.12.2011, si dhe ndryshimin e Rregullores nr. 01-431/04-0253531/17 e miratuar nga Kuvendi i Komunës së Prishtinës.

Vërtetimi i kontratës pas pagese së takës së transaksionit të pronës.

Të gjitha palët marrin origjinalin e vendimeve dhe kontratave të vërtetuara, në arkiv mbesin vetëm kopjet dhe fletëpagesat.

- **Zyra për shërbim dhe edukim të tatimpagueseve.**

Kjo zyrë kryen shërbimet sipas kërkesave të qytetarëve, lidhur me shlyerjen e obligimeve të tatimit në pronë; lëshon vërtetime se palët i kanë kryer obligimet tatimore; lëshon vërtetime për pagesën e taksës rrugore; informon qytetarët për obligimet tatimore; i pajis qytetarët me fatura tatimore dhe i këshillon për afatin e pagesave etj.

Përmes kësaj zyre, kushtëzohen qytetarët për marrjen e shërbimeve me pagesën e tatimit në pronë. Secili qytetar dhe person juridik, duhet të trajtohet në mënyrë të barabartë, konform kushtëzimeve të parapara përmes udhëzimit të brendshëm të miratuar nga kjo drejtori.

## **Organizimi i Zyrës të tatimit në pronë**

Në përputhje me Udhëzimin Administrativ nr. 09/2019, për organizimin e zyrave të tatimit në pronë, si dhe specifikave të punës, do të organizohet Sektori i tatimit në pronë.

Struktura organizative e Sektorit të tatimit në pronë:

1. Drejtori,
2. Menaxheri,
3. Sektori zyrtar për regjistrimin dhe menaxhimin e të dhënave të tatimit në pronë,
4. Sektori për mbledhjen e detyrimeve tatimore dhe zbatimin e mbledhjes së detyruar,
5. Sektori për inspektimin e pronave dhe funksionet mbështetëse,
6. Sektori për shqyrtimin e ankesave dhe kërkesave,
7. Sektori për shërbim dhe edukim të tatimpaguesve.

Faqe 24 nga 27



## **Sektori për menaxhimin e të dhënave të tatimit në pronë (Operativa)**

Ky sektor ka këto përgjegjësi:

Regjistron, azhurnon dhe menaxhon të dhënat e marra nga autoritet publike, koordinohet me punëtorët e terrenit për futjen e këtyre të dhënave në sistem, vetëdeklarimet e tatimpaguesve, ndërrimit të titullarit të tatimpaguesve, korrigjimin e të dhënëve përkatëse në regjistrat e tatimit në pronë pas konstatimit të pasaktësive;

Regjistron të dhënat sipas vendimit dhe aktet tjera juridike të mara nga kjo drejtori në regjistrin e sistemit të tatimit në pronë;

Ndihmon sektorët e tjerë me të dhëna mbështetëse gjatë procesit të inspektimit, shqyrtimit të lëndëve që kryhen në drejtori;

Nxjerr dhe përpunon raporte të ndryshme nga sistemi i tatimit në pronë sipas kërkesës;

Përbush çdo detyrë të parashtruar, të caktuar nga udhëheqësi, menaxheri ose drejtori.

## **Sektori për shërbime dhe edukim të tatimpaguesve**

Ky sektor asiston tatimpaguesit, debitorët, personat e interesuar ose përfaqësuesit e tyre në ushtrimin e të drejtave dhe përbushjen e detyrimeve sipas kërkesës së palëve;

Ndihmon palët në paraqitjen e ankesave, i pranon ankesat, njofton palët për ankesat dhe afatet e ankesave, si dhe afatet e pagesave;

Sqaron tatimpaguesit për obligimet tatimore dhe iu ofron të dhëna lidhur me pagesat e kryera më parë, mundësitë e pagesave;

Njofton tatimpaguesit se si përdoren të hyrat nga tatimi në pronë, kryen fushata të ndryshme informuese, publikon shpallje në ambientet e Komunës, publikon të dhëna rreth tatimit në pronë.

## **Sektori për inspektimin e pronave dhe funksioneve mbështetëse (terrenit)**

Ky sektor ka këto përgjegjësi:

Inspektimin e 20% të tatimpaguesve, mbështetjen e stafit tjetër sipas kërkesave dhe punëve të parashtruar, ankesave, plotësimin e të dhënave të tatimpagueseve, përkujdeset për faturat e pa shpërndara të tatimpaguesve etj.;

Inspektimin e pronave, që gjatë këtij viti do të bëhet në këtë mënyrë: udhëheqësi i Sektorit në bashkëpunim me një punëtor tjetër mbështetës, nga arkivi fizik nxjerr të dhënat për pronat që duhet të inspektohen, duke iu dhënë përparësi pronave që kanë kaluar tri vjet pa u inspektuar;

Udhëheqësi i këtij sektori bën një planë pune dhe koordinojnë punët me punëtorët, përcakton dinamikën e inspektimit.

## **Spektori për mbledhjen e detyrimeve tatimore dhe zbatimin e vjeljeve të detyrueshme**

Identifikon faturat e tatimit në pronë që janë akumuluar borxhe dhe krijon listën e borxhlinjve, përgatit procedurat për vjelje të detyrueshme;

Pas njoftimit dhe kontaktit që merr me tatimpaguesin për lehtësim në pagesa, përgatit marrëveshje për pagesën me këste dhe përcjell pagesat sipas marrëveshjes.

Përgatit procedurat për njoftim tatimpaguesve që nuk shlyejnë obligimet tatimore, përgatit vendimin për ekzekutimin e detyrimeve tatimore të papaguara;

Përgatit propozimin për përmbarim;

Rimburëson tatimpaguesit ose debitorët;

Përgatit strategji efektive të mbledhjes së detyrimeve.

## **Spektori për shqyrtimin e ankesave dhe kërkesave**

Ky sektor vepron sipas ankesave të palëve dhe kërkesave; shqyrton ankesat kundër faturës së tatimit në pronë dhe ankesat tjera në pajtim me nenin 31 dhe 33 të Ligjit dhe akteve përkatëse nënligjore për procedurat ankimore; bashkëpunon me sektorët tjerë lidhur me të dhënat që janë të nevojshme për t'u vendosur me ankesën, sidomos me punëtorët e terrenit.

